

تعداد سوالات و زمان پاسخگویی آزمون:

نام درس	تعداد سؤال	شماره سؤال	وقت پیشنهادی
فارسی و نگارش (۱)	۱۰	۱-۱۰	۲۰
فارسی و نگارش (۱) (شاهد گواه)	۱۰	۱۱-۲۰	
عربی (بان قرآن) (۱)	۱۰	۲۱-۳۰	۱۵
دین و زندگی (۱)	۱۰	۳۱-۴۰	۱۵
(بان انگلیسی) (۱)	۱۰	۴۱-۵۰	۱۵
(ریاضی و آمار) (۱)	۱۰	۵۱-۶۰	۱۵
اقتصاد	۱۰	۶۱-۷۰	۱۵
علوم و فنون ادبی (۱)	۱۰	۷۱-۸۰	۱۵
تاریخ (۱) ایران و جهان باستان	۱۰	۸۱-۹۰	۱۰
مضامین ایران	۱۰	۹۱-۱۰۰	۱۵
مضامین ایران (شاهد گواه)	۱۰	۱۰۱-۱۱۰	
جامعه‌شناسی (۱)	۱۰	۱۱۱-۱۲۰	۱۵
منطق	۱۰	۱۲۱-۱۳۰	۱۰
جمع کل	۱۳۰	۱-۱۳۰	۱۶۰ دقیقه

طراحان به ترتیب حروف الفبا:

حمید اصفهانی، سپهر حسن خان پور، آگیتا محمدزاده، محمدعلی مرتضوی	فارسی و نگارش (۱)
مهدی اسماعیلی، مهدیه مهر فرید، خالد مشیرنهای، مدیا ویس بیگی، بیروز وچان، مجید همایی، رضا یزدی	عربی، (بان قرآن) (۱)
محسن بیاتی، علیرضا ذوالفقاری زحل، مرتضی محسنی کبیر، احمد منصور	دین و زندگی (۱)
رحمت‌اله استیری، علی شکوهی، ساسان عزیزی نژاد، سعید کاویانی	(بان انگلیسی) (۱)
شهرام آموزگار، محمد بحیرایی، مهدی تک، هادی پلاور، هاشم زمانیان، محمد گودرزی، حامد گودرزی، امیر محمودیان	(ریاضی و آمار) (۱)
سارا شریفی، فاطمه صفری، سیدمحمد مدنی دینانی	اقتصاد
داود تالشی، سعید جعفری، سمیه قان‌بیلی، افشین کیانی، محمد نورانی، اعظم نوری‌نیا	علوم و فنون ادبی (۱)
علی محمد کریمی، حبیبه محبی	تاریخ (۱) ایران و جهان باستان
محمدعلی بشار، محدثه صفاری	مضامین ایران
میناسادات تاجیک، علیرضا رضایی، آفرین ساجدی، محمدابراهیم مازنی	جامعه‌شناسی (۱)
کیما طهماسبی، فرهاد علی‌نژاد، مهسا عفتی	منطق

گزینشگران و ویراستاران به ترتیب حروف الفبا:

نام درس	مسئول درس	گزینشگر	ویراستار استاد	ویراستار دانشجو	مسئول درس‌های مستندسازی
فارسی و نگارش (۱)	حمید اصفهانی	حمید اصفهانی	_____	_____	اناز معتمدی
عربی، (بان قرآن) (۱)	میلاد نقشی	میلاد نقشی	درویشعلی ابراهیمی	حسین رضایی	مهدی یعقوبیان
دین و زندگی (۱)	زهره رشوندی	زهره رشوندی	سکینه گلشنی	احمد منصور	زهره قموشی
اقلیت‌های مذهبی	دیورا حاتائیان	دیورا حاتائیان	فاطمه رئیس‌زیدی	_____	_____
(بان انگلیسی) (۱)	رحمت‌اله استیری	رحمت‌اله استیری	_____	فاطمه نقدی، عقیل محمدی‌روش، مارال صالحی	سپیده جلالی
(ریاضی و آمار) (۱)	حمید زرین‌کفش	حمید زرین‌کفش	محمد بحیرایی	_____	حسین اسدزاده
اقتصاد	آفرین ساجدی	آفرین ساجدی	_____	علیرضا رضایی	زهره قموشی
علوم و فنون ادبی (۱)	اعظم نوری‌نیا	اعظم نوری‌نیا	_____	فاطمه صفری	اناز معتمدی
تاریخ (۱) ایران و جهان باستان	محدثه صفاری	محدثه صفاری	بهروز یحیی	_____	ستایش محمدی
مضامین ایران	علیرضا رضایی	علیرضا رضایی	_____	پرینا ایزدی، فاطمه صفری	_____
جامعه‌شناسی (۱)	مهسا عفتی	مهسا عفتی	_____	امیرکیا باقری، فرهاد علی‌نژاد	زهره قموشی

مدیر گروه	فاطمه منصورخاکی
مسئول دفترچه	فاطمه رئیس‌زیدی
مستندسازی و مطابقت با مصوبات	مدیر، مازیار شیروانی مقدم، مسئول دفترچه، مهدی یعقوبیان
حروف‌نگار و صفحه‌آرا	زهره تاجیک
نظارت چاپ	سوران نعیمی

گروه آزمون

بنیاد علمی آموزشی قلم‌چی (وقف عام)

آدرس دفتر مرکزی: خیابان انقلاب - بین صبا و فلسطین - پلاک ۹۲۳ - تلفن چهار رقمی: ۰۲۱-۶۶۶۳

۲۰ دقیقه

فارسی و نگارش (۱)

ادبیات غنایی

ادبیات سفر و زندگی

(سفر به بصره)

صفحه ۴۴ تا صفحه ۶۳

### هدف‌گذاری قبل از شروع هر درس در دفترچه سؤال

لطفاً قبل از شروع پاسخ‌گویی به سؤال‌های درس فارسی (۱)، هدف‌گذاری چند از ۱۰ خود را بنویسید:  
از هر ۱۰ سؤال به چند سؤال می‌توانید پاسخ صحیح بدهید؟  
عملکرد شما در آزمون قبل چند از ۱۰ بوده است؟  
هدف‌گذاری شما برای آزمون امروز چیست؟

چند از ۱۰ آزمون قبل	هدف‌گذاری چند از ۱۰ برای آزمون امروز

#### ۱- واژه‌های «حدیث، لثیمی، حقه، نیکومنظر» به ترتیب چه معنایی دارند؟

(۱) روایت، فرومایگی، صندوق‌دار، خوش‌چهره

(۲) سخن، پست، صندوق‌دار، زیبارو

(۳) ماجرا، پستی، جعبه، خوش‌چهره

(۴) راوی، فرومایه، جعبه، زیبارو

#### ۲- در کدام گزینه واژه‌های نادرست معنا شده است؟

(۱) جبار: از صفات خداوند - نقض: خوب، بدیع، نیکو

(۲) ریحان: هر گیاه سبز و خوشبو - کرای: کرایه

(۳) قیم: سرپرست - سودایی: عاشق، شیفته، شیدا

(۴) صدیق: بسیار راستگو - درحال: فوراً

#### ۳- در کدام ابیات زیر به ترتیب معادل واژه‌های «دشمنی» و «شادی» دیده می‌شود؟

الف) عداوتیست مرا با زمانه از پی آنک

مرا زمانه جدا کرد از چنان محبوب

ب) به چشم تو همه سحرست و دلبری مقرون

به روی تو همه لطفست و نیکویی منسوب

ج) منزّه است سرشت کریم او ز فسون

مطهرست نهاد شریف او ز عیوب

د) کشیده در طرب احباب دولت تو ذیول

دریده از تعب اعدای دولت تو جیوب

(۱) الف - ج

(۳) ب - ج

(۴) ب - د

(۲) الف - د

#### ۴- کدام بیت نادرستی املائی دارد؟

(۱) درع‌پوشان بر حریر و مشک‌پوشان بر قمر

خفتنش بر لاله برگ و رفتنش بر ارغوان

(۲) پیش قه‌ او بود چون خوار سرو جویبار

پیش روی او بود چون میخ ماه آسمان

(۳) هیچ بادی را نشاید خواند با طبع سبک

هیچ کوهی را نشاید خواند با حلمت گران

(۴) بدسگالان را کند گیتی برای کین تو

زعفران چون خاک بر او هر دو رخ چون زعفران

#### ۵- کدام گزینه نادرستی املائی ندارد؟

(۱) من بهارکوچکم در ری مقیم / دل‌تپان از فرغت هند عظیم // طوطی بازارگانم من مدام / طوطیان هند را گویم سلام

(۲) فقر و درویشی در استغنا نکوست / با فنا، شو صوفی و درویش‌دوست // با بزرگی و قنا درویش باش / با تواضع پادشاه خویش باش

(۳) از جدایی بگذر و مأنوس باش / قطره‌گی بگذار و اقیانوس باش // جز به راه یک‌دلی سالک مباش / محو یکتایی شو و مشرک مباش

(۴) همت از آمال کوچک بازگیر / تا فراز کهکشان پرواز گیر // این کسالات و تن‌آسانی بس است / تربیت آموز، نادانی بس است

۶- نقش دستوری واژه‌های مشخص شده کدام بیت نادرست است؟

- (۱) بتم چو ساغر یاقوت ناب می‌گیرد  
گل از حرارت می در گلاب می‌گیرد  
ساغر: مفعول - گل: نهاد
- (۲) از آن نفس که بدیدم به خواب چشم خوش  
گمان میر که مرا بی تو خواب می‌گیرد  
چشم: مفعول - تو: متمم
- (۳) مگر ز روی تو یک ذره می شود پیدا  
که مه هلال شد و آفتاب می‌گیرد  
روی: متمم - مه: متمم
- (۴) فروغ چهره خوبت که آب رویم برد  
چه آتشی است که در شیخ و شاب می‌گیرد  
فروغ: نهاد - شیخ: متمم

۷- نقش ضمیرهای بیت زیر به ترتیب کدام است؟

«پیش از این تقصیر کردم بعد از این در حضرتت / همتم را بر ادای خدمتت مقصور دار»

- (۱) مضاف‌الیه - مفعول - مضاف‌الیه  
(۲) مفعول - مضاف‌الیه - نهاد  
(۳) مفعول - مفعول - نهاد  
(۴) مضاف‌الیه - مضاف‌الیه - مضاف‌الیه

۸- نقش دستوری واژه ردیف در کدام بیت متفاوت است؟

- (۱) بر به به حسن اگر زنج او زنج زند  
چون سیب گردد از زنجش شرمسار، به
- (۲) گفتم دلم دوا کن، بر آتشش نهاد  
هیئات! کی شود دل سوزان ز نار به؟
- (۳) هر گه که وصف گوهر دندان او کنم  
باشد حدیثم از گهر شاهوار به
- (۴) چشم ملک ندید و نبیند به عمر خویش  
در بوستان حسن از آن گل عذار به

۹- کاربرد «شد» در انتهای کدام بیت متفاوت است؟

- (۱) چون گزاریم شکر این نعمت  
که حقیقت ز حد امکان شد
- (۲) تا بدانند کز پریشانی  
کار اسلام چون پریشان شد
- (۳) تنت از رنج تب چو گشت ضعیف  
تب تو را بود و چرخ لرزان شد
- (۴) نه لب برق خنده زد زین غم  
نه ستاره سپیدندان شد

۱۰- چند مورد از عبارتهای زیر نثر مسجع است؟

- (الف) الهی با بهشت چه سازم و با حور چه بازم؟ الهی چون من کیست که این کار را سزیدم، اینم بس محبت تو را ارزیدم.
- (ب) تو ما را جاهل خواندی از جاهل جز خطا چه آید؟ الهی پایی ده که با آن کوی مهر تو پوییم و زبانی ده که با آن شکر آلائی تو گوئیم.
- (ج) عقل گفت من گشاینده در فهمم، عشق گفت من زداینده زنگ وهمم. ایشان را نه در خانه دل هوایی و نه در خوان فقر نوایی.
- (د) می‌ترسیدم که مرا بگیری به بلای خویش. جای گریز نداریم. چون عزیزان به نازپرورده ما را فراموش کنند تو بر ما رحمت کن.
- (ه) چندین چه ترسی از جحیم والله غفور رحیم. بنفشه چون تائبان بگداخته و سر خجالت در پیش انداخته.

(۴) چهار تا

(۳) سه تا

(۲) دو تا

(۱) یکی

تمرین تستی آزمون بعدی: ۱۹۴ سؤال  
کتاب جامع فارسی ۱ (۵۳۶۲)  
سؤالهای ۱۷۳ تا ۳۶۷

فارسی (۱) - سوالات آشنا

۱۱- ویژگی شاعرانه باد صبا در همه ابیات به استثنای ... مشترک است.

- ۱) ای صبا سوختگان بر سر ره منتظرند
- ۲) صبا به لطف بگو آن غزال رعنا را
- ۳) هر صبح و شام قافله‌ای از دعای خیر
- ۴) من و باد صبا نالان دو سرگردان بی‌حاصل

۱۲- کدام بیت، «فاقد» مفهوم بیت زیر است؟

«تعلیم ز آره گیر در امر معاش

- ۱) به گیتی ز بخشش بود مرد مه
- ۲) مدار و ببخش آن چه افزون بود
- ۳) اگر هزار گنه بینی از سپهر دو رنگ
- ۴) بخل عیبی است که صد فضل بپوشاند و جود

۱۳- مفهوم مقابل بیت «گرت هواسه که معشوق نگسلد پیمان/ نگاه دار سر رشته تا نگه دارد» در کدام گزینه آمده است؟

- ۱) الا ای پیر فرزانه مکن منعم ز پیمانانه
- ۲) اگر کردم جفا و زشت‌کاری
- ۳) گر جدا سازی به تیغ جور بند از بند من
- ۴) چون تو عهد خدای نشکستی

۱۴- مفهوم کدام گزینه با سایر گزینه‌ها متفاوت است؟

- ۱) ای درد توام درمان در بستر ناکامی
- ۲) گفتم که بوی زلفت گمراه عالم کرد
- ۳) موشکافان از پریشانی نمی‌تابند روی
- ۴) سالک راه خدا شد، آن که رهبر یافته

۱۵- مفهوم بیت زیر از همه ابیات دریافت می‌شود؛ به جز بیت گزینه ...

«گر در طلبت رنجی ما را برسد شاید

- ۱) چنان به عدل تو مشتاق بود دولت و ملک
- ۲) گر بود شوق حرم بُد منزل سهل است
- ۳) به بوی آن که شبی در حرم بیاسایند
- ۴) ای بادیه هجران تا عشق حرم باشد

۱۶- بیت زیر با همه ابیات قرابت مفهومی دارد به جز ...

«خدمت حق کن به هر مقام که باشی

- ۱) در خدمت حق گر تو مردانه کمر بندی
- ۲) خواهی که قبول حق بود خدمت تو
- ۳) ای فیض بیا به جانب حق رو کن
- ۴) کار حق کن بار حق کش جز ز حق

۱۷- کدام ابیات با بخش نخست عبارت زیر قرابت معنایی بیشتری دارد؟

«بلبلان را دیدم که به نالشان درآمده بودند از درخت و کبکان از کوه و غوگان در آب و بهایم از بیشه؛ اندیشه کردم که مروت نباشد همه در تسبیح و من به غفلت، خفته.»

- ۱) روزی که برفندد حریفان پی هر کار / زاهد سوی مسجد شد و من جانب خمار
- ۲) من یار طلب کردم و او جلوه‌گر یار / حاجی به ره کعبه و من طالب دیدار
- ۳) هر در که ز من صاحب آن خانه تویی تو / هر جا که روم پرتو کاشانه تویی تو
- ۴) در میکده و دیر که جانانه تویی تو / مقصود من از کعبه و بتخانه تویی تو
- ۵) عاقل به قوانین خرد راه تو پوید / دیوانه برون از همه آیین تو جوید
- ۶) تا غنچه بشکفته این باغ که بوید / هر کس به زبانی صفت حمد تو گوید
- ۷) بیچاره بهائی (شاعر) که دلش زار غم توست / هر چند که عاصی است، ز خیل خدم توست
- ۸) امید وی از عاطفت دم‌بدم توست / تقصیر خیالی به امید کرم توست

۱۸- مفهوم کدام بیت با دیگر ابیات متفاوت است؟

- ۱) بر هیچ کس نماند که رحمت نکرده‌ای
- ۲) نومید مشو ز رحمت یزدان
- ۳) ایزد چو بخواهد که گشاید در رحمت
- ۴) چون تو خجل‌وار بر آری نفس

۱۹- کدام گزینه با عبارت زیر از ناصر خسرو قرابت مفهومی دارند؟

«... و این هر دو حال در مدت بیست روز بود و این فصل بدان آوردم تا مردم بدانند که به شدتی که از روزگار پیش آید، نباید نالید و از فضل و رحمت کردگار، ناامید نباید شد.»

- ۱) یک ره همه نعمت است و راحت
- ۲) نداند کسی قدر روز خوشی
- ۳) بترس سخت ز سختی چو کار آسان شد
- ۴) خدا چون ببندد ز حکمت دری

۲۰- مفهوم کدام بیت با دیگر ابیات متفاوت است؟

- ۱) چنین است گردنده گوزپشت
- ۲) چنین است رسم سرای درشت
- ۳) چنین است رسم سرای فریب
- ۴) چنین است رسم سرای سپنج

نیمی سوی خود می‌کش و نیمی می‌پاش»  
تو گر گنج داری ببخش و مننه  
وز اندازه خورد بیرون بود  
بر او ببخش که بخشیدن گناه، خوش است  
کیمیایی است که صد عیب هنر گرداند

که من در ترک پیمانه دلی پیمان شکن دارم  
تو با من کن وفا و مهر و یاری  
از تو قطعاً نگسلد سر رشته پیوند من  
عهده بر من کز این و آن رستی

وی یاد توام مونس در گوشه تنهایی  
گفتا اگر بدانی هم اوت رهبر آید  
طره اشفتگی شیرازه جمعیت است  
وان که خودرای است در راه خدا گمراه شد

چون عشق حرم باشد سهل است بیابان‌ها»  
که تشنگان به فرات و پیادگان به حرم  
هجر در راه حقیقت نکند منع وصال  
هزار بادیه سهل است اگر بیسایند  
عشاق نیندیشند از خار مغیلات

خدمت مخلوق افتخار ندارد»

بخشد به تو هر لحظه تاج و کمری دیگر  
یک جو ز حق خدمت کس باز مگیر  
این روی و ریای خلق را یکسو کن  
هیچ کس را کار و باری دیده‌ای

او خانه همی جوید و من صاحب خانه

مقصود تویی کعبه و بتخانه بهانه

بلبل به غزلخوانی و قمری به ترانه

یعنی که گنه را به از این نیست بهانه

کز رحمت آفرید خداوند ذات تو  
سبحانه لا اله الا هو  
دشواری آسان شود و صعب میسر  
فضل کند رحمت فریادرس

یک ره جز شدت و عنا (رنج) نیست  
مگر روزی افتد به سختی کشی  
که چرخ زود کند سخت کار آسان را  
ز رحمت گشاید در دیگری

چو نرمی نمودی بیابانی درشت  
گهی پشت بر زین، گهی زین به پشت  
گهی بر فراز و گهی بر نشیب  
گهی ناز و نوش و گهی درد و رنج

۱۵ دقیقه

عربی، زبان قرآن (۱)

مطر السمك

التعایش السلمي

(الفعل الثلاثي المزيد (۲))

صفحة ۲۳ تا صفحه ۳۹

**هدف‌گذاری قبل از شروع هر درس در دفترچه سؤال**

لطفاً قبل از شروع پاسخ‌گویی به سؤال‌های درس **عربی، زبان قرآن (۱)**، هدف‌گذاری چند از ۱۰ خود را بنویسید:  
از هر ۱۰ سؤال به چند سؤال می‌توانید پاسخ صحیح بدهید؟  
عملکرد شما در آزمون قبل چند از ۱۰ بوده است؟  
هدف‌گذاری شما برای آزمون امروز چیست؟

هدف‌گذاری چند از ۱۰ برای آزمون امروز	چند از ۱۰ آزمون قبل
--------------------------------------	---------------------

■ عَيْنِ الْأَصْحَحِ وَالْأَدَقِّ فِي التَّرْجُمَةِ مِنْ أَوْ إِلَى الْعَرَبِيَّةِ أَوْ الْمَفْهُومِ: (۲۱-۲۷)

۲۱- «الْمُسْلِمُونَ خُمُسُ سُكَّانِ الْعَالَمِ يَعِيشُونَ فِي مِسَاحَةٍ وَاسِعَةٍ مِنَ الْأَرْضِ!»:

- (۱) مسلمانان ۵ درصد ساکنان جهان هستند که در سطح پهناوری زندگی می‌کردند!
- (۲) مسلمانان یک پنجم ساکنان جهان هستند که در سطحی از زمین پهناور زندگی می‌کنند!
- (۳) مسلمانان ۵ درصد ساکنان جهان هستند که در سطحی از زمین پهناور زندگی می‌کردند!
- (۴) مسلمانان یک پنجم ساکنان جهان هستند که در سطح پهناوری از زمین زندگی می‌کنند!

۲۲- «عَلَى كُلِّ قَائِدٍ أَنْ يَأْمُرَ مَسْئُولِي الْبِلَادِ وَيُنْصَحَهُمْ لِأَدَاءِ وَاجِبَاتِهِمْ!»:

- (۱) هر رهبری باید به مسئولان کشور دستور دهد و آن‌ها را برای انجام تکالیفشان نصیحت کند!
- (۲) بر همه رهبرهاست که مسئولان کشور را امر کنند و برای انجام وظایفشان آن‌ها را اندرز دهند!
- (۳) بر هر رهبر است که دستور مسئولین کشور را انجام دهد و آن‌ها را برای ادای تکالیفشان نصیحت نماید!
- (۴) بر هر رهبری واجب است که مسئول کشور را دستور دهد و برای انجام تکالیف آن‌ها را نصیحت کند!

۲۳- «أَمَرَ اللَّهُ فِي الْقُرْآنِ قَائِمَ عَلَى أُسَاسِ الْمَحَبَّةِ وَالْمَوَدَّةِ وَاجْتِنَابِ أَيِّ إِسَاءَةٍ وَسَبِّ النَّاسِ!»:

- (۱) دستور خداوند در قرآن براساس محبت و دوستی و دوری از هر بدی‌ای و دشنام دادن به مردم بوده است!
- (۲) خداوند در قرآن دستور داد که بر پایه محبت و دوستی و دوری از بدی و این که به مردم دشنام دهند استوار است!
- (۳) دستور خداوند در قرآن براساس محبت و دوستی و دوری از هر بدی‌ای و دشنام دادن به مردم استوار است!
- (۴) دستور خداوند در قرآن براساس محبت و دوستی و دوری از بدی‌ها و دشنام دادن به مردم پابرجاست!

۲۴- عَيْنِ الصَّحِيحِ:

- (۱) و اعْتَصِمُوا بِحَبْلِ اللَّهِ جَمِيعًا وَلَا تَفَرَّقُوا! و همگی به ریسمان خداوند چنگ بزنید و پراکنده نشوید!
- (۲) إِذْ قَالَ أَحَدٌ كَلِمًا يَفْرُقُ الْمُسْلِمِينَ فَإِنَّهُ جَاهِلٌ! هرگاه سخنی کسی بین مسلمانان تفرقه اندازد پس او جاهل است!
- (۳) وَ هُوَ يَحَاوِلُ إِيجَادَ التَّفَرُّقَةِ بَيْنَ صُفُوفِ الْمُؤْمِنِينَ! و او تلاش می‌کند تا بین صف‌های مسلمانان تفرقه اندازد!
- (۴) يَا أَيُّهَا النَّاسُ اعْلَمُوا أَنَّ أَكْرَمَكُمْ عِنْدَ اللَّهِ اتِّقَاكُمْ! ای مردم بدانید همانا با تقواترینتان نزد خداوند شما را گرامی می‌دارد!

۲۵- عَيْنِ الصَّحِيحِ:

- (۱) نَذَهَبُ الْيَوْمَ مَعَ الْوَالِدِيَّ وَ أَخُوِّيَّ إِلَى الْإِحْتِفَالِ لِمُشَاهَدَةِ مَهْرَجَانِ الْأَفْلَامِ! امروز با پدر و مادرم و برادرم برای مشاهده جشنواره فیلم‌ها به جشن می‌رویم!
- (۲) لَا أَصَدِّقُ أَنَّ الْإِعْصَارَ يَسْحَبُ السُّفُنَ يَوْمًا مِنَ الْبَحْرِ إِلَى السَّمَاءِ! باور نمی‌کنم که روزی گردباد، کشتی‌ها را از آسمان به سوی دریا بکشاند!
- (۳) الْعُلَمَاءُ أَرْسَلُوا قَرِيبًا لِلتَّعْرِفِ عَلَى الْأَسْمَاكِ إِلَى أَمْرِيكَا الْوُسْطَى! دانشمندان گروهی را برای شناختن ماهی‌ها به آمریکای مرکزی فرستادند!
- (۴) قُلْتُ لَصَدِيقَاتِي: حِينَمَا رَأَيْتُنَّ سَحْبًا سُوْدَاءَ فِي سَمَاءِ مَدِينَتِكُنَّ إِحْتَفَلْتُنَّ: به دوستانم گفتم: هنگامی که ابر سیاهی را در آسمان شهرتان دیدید جشن گرفتید!

تمرین تستی آزمون بعدی: ۳۰ سؤال  
کتاب جامع عربی، زبان قرآن (۱) (۵۱۵۱)  
سؤال‌های ۳۱۱ تا ۳۴۰

۲۶- «بارش باران در روزهای بهار منظره زیبایی را ایجاد می کند!»:

- ۱) يُحَدِّثُ نُزُولُ الْأَمْطَارِ مَنَاطِرَ جَمِيلَةً فِي فَصْلِ الرَّبِيعِ!
- ۲) يُحَدِّثُ نُزُولُ الْمَطَرِ مَنَاطِرًا جَمِيلًا فِي أَيَّامِ الرَّبِيعِ!
- ۳) يُحَدِّثُ نُزُولُ الْمَطَرِ مَنَاطِرًا جَمِيلًا فِي أَيَّامِ فَصْلِ الرَّبِيعِ!
- ۴) يُحَدِّثُ نُزُولُ الْأَمْطَارِ مَنَاطِرَ جَمِيلَةً فِي الرَّبِيعِ!

۲۷- ﴿وَعِبَادُ الرَّحْمَنِ الَّذِينَ يَمْشُونَ عَلَى الْأَرْضِ هَوْنًا﴾ عَيْنَ غَيْرِ الْمُنَاسِبِ لِلْمَفْهُومِ:

- ۱) تواضع سر رفعت افزادت/ تکبر به خاک اندر اندازدت
- ۲) شبیم به آفتاب رسید از فتادگی / بنگر که از کجا به کجا می توان شدن
- ۳) تواضع مرد را دارد گرمی/ زکبر آید بدی در نیک نامی
- ۴) متحد باشید در راه خدا/ چنگ آویزید بر این اتحاد

۲۸- عَيْنَ الْخَطَأِ فِي التَّوْضِيحَاتِ الْكَلِمَاتِ التَّالِيَةِ:

- ۱) الْمُنْتَشِفَةُ: شَيْءٌ يَسْتَعْمَلُهُ الْإِنْسَانُ بَعْدَ غَسْلِ الْوَجْهِ وَ الْيَدَيْنِ غَالِبًا!
- ۲) صَدَاعٌ: أَلَمٌ فِي رِجْلِ الْمَرِيضِ أَوْ الْمَرِيضَةِ!
- ۳) حِزْبٌ: جَمَاعَةٌ مِنَ النَّاسِ يَجْتَهِدُونَ لِهَدْفٍ وَاحِدٍ!
- ۴) السَّبَبُ: كَلِمَةٌ قَبِيحٌ يَخْرُجُ مِنْ فَمِ الْإِنْسَانِ أَمَامَ الْآخِرِينَ!

۲۹- عَيْنَ الصَّحِيحِ فِي التَّحْلِيلِ الصَّرْفِيِّ لِلْأَفْعَالِ:

- ۱) «فَرَّقْتَن» : فعل، مزيد ثلاثي من باب تفعيل، ماضٍ: جمع مؤنث مخاطب، لازم
- ۲) «يَنْفَرِقُونَ» : فعل، مزيد ثلاثي من باب تفاعل، مضارع: جمع مذكر غائب، لازم
- ۳) «تَكْتُبْنَ» : فعل، مجرد ثلاثي، مضارع: جمع مؤنث مخاطب، متعدّ
- ۴) «تُخْرَجُ» : فعل، مزيد ثلاثي من باب إفعال، ماضٍ: مفرد مؤنث مخاطب، متعدّ

۳۰- مِيزَ الْفِعْلِ يَخْتَلِفُ فِي عَدَدِ الْحُرُوفِ الزَّائِدَةِ عَنِ الْبَاقِي:

- ۱) و عَلَى الضَّيْفِ أَنْ يَتَحَوَّلَ بَعْدَ ثَلَاثَةِ أَيَّامٍ!
- ۲) لَا تَجْتَمِعُ حَصَلَتَانِ فِي مُؤْمِنٍ: الْبُخْلُ وَ الْكِذْبُ!
- ۳) وَ أَرْسَلْنَا مُوسَى بِآيَاتِنَا لِیُبَيِّنَ لَكُمْ دِينَكُمْ!
- ۴) عَلَى كُلِّ النَّاسِ أَنْ یَتَعَايَشُوا تَعَايِشًا سَلْمِيًّا!

۱۵ دقیقه

دین و زندگی (۱)

پنجره‌ای به روشنایی،

آینده روشن،

منزلگاه بعد

صفحة ۳۸ تا صفحه ۶۸

### هدف‌گذاری قبل از شروع هر درس در دفترچه سؤال

لطفاً قبل از شروع پاسخ‌گویی به سؤال‌های درس **دین و زندگی (۱)**، هدف‌گذاری چند از ۱۰ خود را بنویسید:

از هر ۱۰ سؤال به چند سؤال می‌توانید پاسخ صحیح بدهید؟

عملکرد شما در آزمون قبل چند از ۱۰ بوده است؟

هدف‌گذاری شما برای آزمون امروز چیست؟

چند از ۱۰ آزمون قبل	هدف‌گذاری چند از ۱۰ برای آزمون امروز

۳۱- با تدبیر در حدیث نبوی، هر یک از عبارت‌های «مردم در دنیا» و «مؤمنان باهوش» به ترتیب چگونه توصیف شده‌اند؟

(۱) نیام - مرگ را جز سعادت نمی‌دانند.

(۲) نیام - فراوان به یاد مرگ‌اند و خود را آماده آن می‌کنند.

(۳) ماتوا - فراوان به یاد مرگ‌اند و خود را آماده آن می‌کنند.

(۴) ماتوا - مرگ را جز سعادت نمی‌دانند.

۳۲- مکمل پذیرفتن معاد چیست و چه عاملی سبب می‌شود تا برخی افراد با اینکه می‌گویند آخرت را قبول دارند، در زندگی خود به گونه‌ای عمل

می‌کنند که گویی آخرتی در پیش نیست؟

(۲) دوری از گناه - قرار دادن دنیا به عنوان هدف اصلی

(۱) باور قلبی - غافل شدن از میل به جاودانگی

(۴) دوری از گناه - غافل شدن از میل به جاودانگی

(۳) باور قلبی - قرار دادن دنیا به عنوان هدف اصلی

۳۳- در بیان قرآن کریم، سرچشمه تفکر باطل منکران معاد، که زندگی و حیات را تنها منحصر به دنیا می‌دانند، کدام است؟

(۲) «ما هی الا حیاتنا الدنیا»

(۱) «ما یهلکنا الا الدهر»

(۴) «الحیة الدنیا الا لهو و لعب»

(۳) «ما لهم بذلک من علم»

۳۴- کدام گزینه پیامون پیامبران و معاد صحیح است؟

(۱) پیامبران به مردم درباره احتمال وقوع معاد هشدار می‌دادند.

(۲) آنها در زمینه‌های مختلف عاقل‌ترین و راستگوترین مردمان بوده‌اند.

(۳) همه مردم جز کافرین، پیامبر (ص) را به عنوان فردی امین می‌شناختند.

(۴) پیامبران ایمان به خدا را لازمه ایمان به آخرت دانسته و آن را پس از معاد مطرح می‌کردند.

۳۵- اگر بگوییم راه و روش انبیای الهی، بیان دو ضرورت «ایمان به معاد» و «توحید»، با رعایت اولویت بوده‌است، به کدام آیه استناد می‌کنیم؟

(۱) «ما هذه الحیة الدنیا الا لهو و لعب و ان الدار الآخرة لهی الحیوان»

(۲) «الله لا اله الا هو لیجمعنکم الی یوم القیامة»

(۳) «افحسبتم انما خلقناکم عبثا و انکم الینا لاترجعون»

(۴) «ام نجعل الذین آمنوا و عملوا الصالحات کالمفسدین فی الارض»

تمرین تستی آزمون بعدی: ۹۰ سؤال

کتاب جامع دین و زندگی (۵۱۵۲)

سؤال‌های ۴۷۱ تا ۵۶۰

۳۶- مفهوم کدام آیه شریفه بیان می‌دارد که معاد امری ممکن و شدنی است و خداوند بر انجام آن قادر است؟

(۱) «خداست که باها را می‌فرستد تا ابر را برانگیزند...»

(۲) «آیا ما آنها را که ایمان آورده و کارهای شایسته انجام دادند...»

(۳) «آیا پنداشته‌اید که ما شما را بیهوده آفریده‌ایم...»

(۴) «آنگاه که مرگ یکی از آنها فرا رسد می‌گوید: پروردگارا مرا بازگردانید...»

۳۷- پیام آیه شریفه «نه تنها استخوان‌های آنها را به حالت اول درمی‌آوریم...» پاسخی بر شبهه منکران کدام نوع از معاد است و آنجا که از وجود

احساس تشنگی در انسان و برطرف شدن آن با آب سخن می‌گوییم، درصدد توضیح کدام یک از دلایل ضرورت وقوع معاد هستیم؟

(۱) جسمانی - ضرورت معاد در پرتو حکمت الهی

(۲) روحانی - ضرورت معاد در پرتو عدل الهی

(۳) جسمانی - ضرورت معاد در پرتو عدل الهی

(۴) روحانی - ضرورت معاد در پرتو حکمت الهی

۳۸- «تلقین میت به هنگام دفن» به کدام ویژگی عالم برزخ اشاره دارد و کدام عبارت شریفه نشان می‌دهد که درخواست کافران برای بازگشت به دنیا

واقعی نیست؟

(۱) وجود شعور و آگاهی در برزخ - «کلا انها کلمة هو قائلها»

(۲) وجود ارتباط میان دنیا و برزخ - «لعلی اعمل صالحا»

(۳) وجود ارتباط میان دنیا و برزخ - «کلا انها کلمة هو قائلها»

(۴) وجود شعور و آگاهی در برزخ - «لعلی اعمل صالحا»

۳۹- کدام مورد درباره آثار مآخّر صحیح است و عبارت قرآنی «ینتوا الانسان یومئذ» ناظر بر کدام عالم است؟

(۱) با اینکه فرد از دنیا رفته است، پرونده عملش همچنان گشوده است. - قیامت

(۲) با اینکه فرد از دنیا رفته است، پرونده عملش همچنان گشوده است. - برزخ

(۳) این اعمال پیش از مرگ در پرونده عمل فرد ثبت شده است. - قیامت

(۴) این اعمال پیش از مرگ در پرونده عمل فرد ثبت شده است. - برزخ

۴۰- این فرمایش پیامبر اکرم (ص) که فرمودند: «آنچه پروردگاران به ما وعده داده بود حق یافتیم...» خطاب به کشته‌شدگان کدام گروه بیان گردیده

است و مطابق کلام امام کاظم (ع) دیدار متوفی با خانواده خود پس از مرگ به کدام یک بستگی دارد؟

(۱) منافقان - کیفیت رذائل

(۲) کفار - کیفیت رذائل

(۳) منافقان - کمیت فضائل

(۴) کفار - کمیت فضائل



۱۵ دقیقه

زبان انگلیسی (۱)  
Wonders of Creation  
تألیف و تلفظ  
صفحه‌های ۴۳ تا ۵۹

**هدف‌گذاری قبل از شروع هر درس در دفترچه سؤال**

لطفاً قبل از شروع پاسخ‌گویی به سؤال‌های درس **زبان انگلیسی (۱)**، هدف‌گذاری چند از ۱۰ خود را بنویسید:  
از هر ۱۰ سؤال به چند سؤال می‌توانید پاسخ صحیح بدهید؟  
عملکرد شما در آزمون قبل چند از ۱۰ بوده است؟  
هدف‌گذاری شما برای آزمون امروز چیست؟

چند از ۱۰ آزمون قبل	هدف‌گذاری چند از ۱۰ برای آزمون امروز
---------------------	--------------------------------------

**PART A: Grammar and Vocabulary**

**Directions:** Choose the word or phrase (1), (2), (3), or (4) that best completes each sentence. Then mark the correct choice on your answer sheet.

- 41- A lot of scientists believe that a baby's brain can be ... learning computer on the planet.  
1) more powerful  
2) powerful  
3) the most powerful  
4) as powerful as
- 42- My brother had such a bad headache last night that I thought he would have to go to hospital as soon as possible, but he is much ... now.  
1) better  
2) worst  
3) best  
4) worse
- 43- They built canals to ... water from the Sefid-Rud River to the remote villages in Guilan province.  
1) compare  
2) protect  
3) collect  
4) carry
- 44- That is ...! I am sure I left my keys on the table, but they are not there now.  
1) healthy  
2) important  
3) strange  
4) helpful
- 45- The police reports didn't give a ... answer to the question, but they had some useful information for people.  
1) dark  
2) far  
3) clear  
4) brave
- 46- Thousands of people from all over the world ... food and money when they heard millions of African children needed feeding.  
1) ordered  
2) described  
3) defended  
4) donated

**PART B: Reading Comprehension**

**Directions:** Read the following passage and answer the questions by choosing the best choice (1), (2), (3), or (4). Then mark the correct choice on your answer sheet.

In the late 1600s, the cost of buying a slave went down. Some rich people in America began buying more and more slaves. These slaves came from Africa. People in Africa were captured and sold as slaves throughout the world.

Slave traders hunted for young men and women and captured them in nets and traps. They were taken from their families and villages and would never return home again. Thousands and thousands of people were captured and sold as slaves. The new slave owners branded them like cattle so that people would know to whom the slaves belonged. They were treated terribly.

The slaves were packed onto ships and sent across the ocean. Many of the slaves were sold and sent to the West Indies. They worked on sugar farms there. Some of the slaves were also sent to America at this time. People in the southern colonies bought many of the slaves to work on large plantations. They worked in tobacco, cotton, and rice fields. But life was not going to be like this forever.

- 47- Which of the following is **WRONG** according to the passage?  
1) African people caught men and women and sold them to Americans.  
2) Slaves had a terrible life, and the owners treated them very badly.  
3) Buying and selling slaves was common four hundred years ago.  
4) Slave owners marked the slaves to know to whom they belonged.
- 48- The passage answers all of the following questions **EXCEPT** ... .  
1) Did the slaves work on large farms?  
2) How did the slave owners treat them?  
3) For whom did slave traders search?  
4) Who first started buying and selling slaves?
- 49- The underlined word "their" in the second paragraph refers to ... .  
1) slave traders  
2) young men and women  
3) families and villages  
4) nets and traps
- 50- The passage would probably continue with a discussion of ... .  
1) what life was like for slaves  
2) how slaves could change their lives  
3) why slaves usually worked in fields  
4) where slaves had to work all day

تمرین تستی آزمون بعدی: ۲۵۰ سؤال

کتاب جامع زبان انگلیسی ۱ (۵۱۶۳)

سؤال‌های ۲۴۱ تا ۴۹۰

۱۵ دقیقه

ریاضی و آمار (۱)

تابع: مفهوم تابع

ضابطه جبری تابع

صفحة ۴۰ تا صفحه ۵۵

**هدف‌گذاری قبل از شروع هر درس در دفترچه سؤال**

لطفاً قبل از شروع پاسخ‌گویی به سؤال‌های درس **ریاضی و آمار (۱)**، هدف‌گذاری چند از ۱۰ خود را بنویسید:

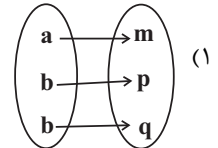
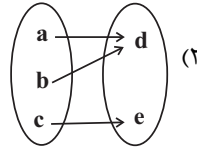
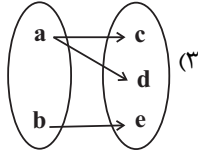
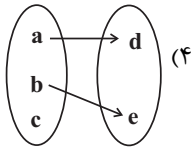
از هر ۱۰ سؤال به چند سؤال می‌توانید پاسخ صحیح بدهید؟

عملکرد شما در آزمون قبل چند از ۱۰ بوده است؟

هدف‌گذاری شما برای آزمون امروز چیست؟

چند از ۱۰ آزمون قبل	هدف‌گذاری چند از ۱۰ برای آزمون امروز

۵۱- کدام یک از نمودارهای پیکانی زیر همواره نشان‌دهنده یک تابع است؟



۵۲- چه تعداد از روابط زیر تابع هستند؟

(الف) رابطه‌ای که به هر فرد طول قدش را نسبت می‌دهد.

(ب) رابطه‌ای که به هر فرد بستگانش را نسبت می‌دهد.

(پ) رابطه‌ای که به هر مربع طول قطرش را نسبت می‌دهد.

(ت) رابطه هر شهر با نماینده آن در مجلس شورای اسلامی.

۴ (۴)

۳ (۳)

۲ (۲)

۱ (۱)

۵۳- در رابطه زیر به جای  $x, y, z$  چه اعدادی قرار دهیم تا  $f$  تابع نباشد؟

$$f = \{(1, -4), (x, 3), (5, y), (4, 3), (z, -4)\}$$

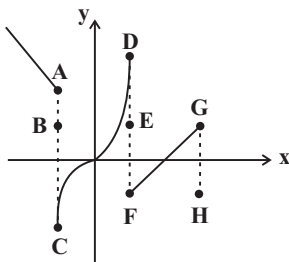
$$x = 4, y = -4, z = 5 \quad (۲)$$

$$x = 5, y = 3, z = 1 \quad (۱)$$

$$x = 1, y = 2, z = 5 \quad (۴)$$

$$x = 4, y = 3, z = 1 \quad (۳)$$

۵۴- با حذف کدام نقاط، نمودار رابطه زیر به یک تابع تبدیل می‌شود؟



H, E, B (۱)

H, F, E, A (۲)

G, F, D, C, A (۳)

G, E, C, B (۴)

۵۵- مجموعه A دارای ۲ عضو و مجموعه B دارای ۳ عضو است. تعداد تابع‌هایی که از مجموعه A به B تعریف می‌شود را m و تعداد تابع‌هایی که از

مجموعه B به A تعریف می‌شود را n در نظر می‌گیریم. در این صورت  $\frac{m}{n}$  کدام است؟

$\frac{9}{8}$  (۴)

۲ (۳)

$\frac{8}{9}$  (۲)

۱ (۱)

تمرین تستی آزمون بعدی: ۶۰ سؤال

کتاب آبی ریاضی و آمار ۱ (۵۱۵۷)

سؤال‌های ۳۴۱ تا ۴۰۰ کتاب آبی

۵۶- با توجه به ضابطه تابع و دامنه مشخص شده برای آن، مجموع اعضای برد تابع کدام است؟

$$\begin{cases} f: A \rightarrow B \\ f(x) = \frac{x+2}{x-1}, \quad A = \{0, \frac{1}{2}, -2, -1\} \end{cases}$$

(۲) -۲/۵

(۱) -۷/۵

(۴) -۵/۵

(۳) ۵/۵

۵۷- نمایش زوج مرتبی تابع  $f: A \rightarrow B$  که در آن  $A = \{-1, 0, 1, 3\}$ ، کدام است؟  
 $f(x) = x^2 - 3x$

(۲)  $f = \{(-1, 4), (0, 0), (1, -2), (3, 0)\}$

(۱)  $f = \{(-2, -1), (0, 0), (4, 1), (18, 3)\}$

(۴)  $f = \{(-1, -2), (0, 0), (1, -2), (3, 18)\}$

(۳)  $f = \{(4, -1), (0, 0), (-2, 1), (0, 3)\}$

۵۸- اگر متغیرهای وابسته در رابطه  $y = -3x + 1$  اعضای مجموعه  $\{-1, -5, 4, 1, 0\}$  باشند، متغیرهای مستقل، عضو کدام مجموعه هستند؟

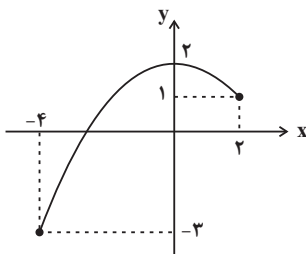
(۲)  $\{-29, -11, 16, 34\}$

(۱)  $\{-34, -16, 11, 29\}$

(۴)  $\{-4, -2, 1, 3\}$

(۳)  $\{-3, -1, 2, 4\}$

۵۹- برد تابع  $f$  با نمودار مقابل کدام است؟



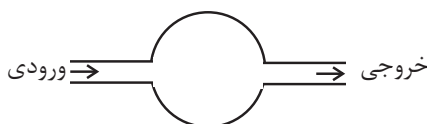
(۱)  $R_f = \{y \in \mathbb{R} \mid -3 \leq y \leq 1\}$

(۲)  $R_f = \{y \in \mathbb{R} \mid -4 \leq y \leq 2\}$

(۳)  $R_f = \{y \in \mathbb{R} \mid -3 \leq y \leq 2\}$

(۴)  $R_f = \{y \in \mathbb{R} \mid y \leq 2\}$

۶۰- دستگاه زیر ابتدا هر عدد را به توان ۲ می‌رساند سپس قرینه حاصل آن را با نصف همان عدد اولیه جمع می‌کند. اگر خروجی دستگاه دو مقدار  $-\frac{3}{4}$  و  $-14$  باشد و حداکثر تعداد مقادیر ممکن در ورودی قرار بگیرد در این صورت، مجموع مقادیر ورودی تابع کدام است؟



(۲) -۲

(۱) ۱

(۴) -۴

(۳) ۳

۱۵ دقیقه

اقتصاد

بازار چیست و چگونه عمل می کند؟  
نقش دولت در اقتصاد چیست؟  
صفحة ۴۴ تا صفحه ۶۶

هدف گذاری قبل از شروع هر درس در دفترچه سؤال

لطفاً قبل از شروع پاسخ گویی به سؤال های درس اقتصاد، هدف گذاری چند از ۱۰ خود را بنویسید:  
از هر ۱۰ سؤال به چند سؤال می توانید پاسخ صحیح بدهید؟  
عملکرد شما در آزمون قبل چند از ۱۰ بوده است؟  
هدف گذاری شما برای آزمون امروز چیست؟

چند از ۱۰ آزمون قبل	هدف گذاری چند از ۱۰ برای آزمون امروز

۶۱- با توجه به روابط بنگاه ها و خانوارها، درآمد خانوارها از چه بازاری به دست می آید و منظور از بنگاه در اقتصاد چیست؟

(۱) بازار عوامل تولید - عرضه کنندگان عوامل تولید در اقتصاد

(۲) بازار محصولات - عرضه کنندگان عوامل تولید در اقتصاد

(۳) بازار عوامل تولید - همان چیزی که مردم معمولاً به عنوان کسب و کار می شناسند.

(۴) بازار محصولات - همان چیزی که مردم معمولاً به عنوان کسب و کار می شناسند.

۶۲- نمودار زیر بیانگر مقادیر عرضه و تقاضای یک کالا در قیمت های مختلف است. با توجه به آن:

الف) منحنی «تقاضا - قیمت» و «عرضه - قیمت» به ترتیب کدام است و هر یک در کدام وضعیت است؟

ب) مقدار «قیمت تعادلی»، «تقاضای تعادلی» و «عرضه تعادلی» کدام است؟

ج) در قیمت ۸۰۰۰ ریال، بازار در چه وضعیتی قرار دارد؟

(۱) الف)  $D$  و  $S$  - صعودی و نزولی، (ه) ۴۰۰۰، ۶۰۰ و ۲۰۰ (ج) بازار با مازاد عرضه ای معادل ۴۰۰ کیلو مواجه است.

(۲) الف)  $D$  و  $S$  - صعودی و نزولی، (ه) ۴۰۰۰، ۶۰۰ و ۲۰۰ (ج) بازار با کمبود عرضه ای معادل ۶۰۰ کیلو مواجه است.

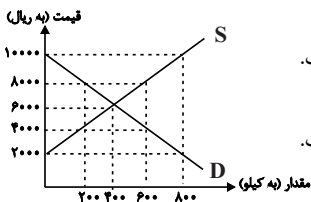
(۳) الف)  $D$  و  $S$  - نزولی و صعودی، (ه) ۶۰۰۰، ۴۰۰ و ۴۰۰ (ج) بازار با مازاد عرضه ای معادل ۴۰۰ کیلو مواجه است.

(۴) الف)  $D$  و  $S$  - نزولی و صعودی، (ه) ۶۰۰۰، ۴۰۰ و ۴۰۰ (ج) بازار با کمبود عرضه ای معادل ۶۰۰ کیلو مواجه است.

۶۳- جدول زیر، بیانگر مقادیر تقاضا و عرضه و قیمت یک کالای خاص در یک جامعه است. با توجه به آن:

الف) به ترتیب تفاوت مقدار تقاضا در قیمت ۱۲۰۰۰ ریال و مقدار عرضه در قیمت ۱۶۰۰۰ ریال نسبت به این مقدار در قیمت تعادلی کدام است؟

ب) در کدام ردیف بازار با مازاد عرضه مواجه است؟



ردیف	قیمت (ریال)	مقدار تقاضا (کیلو)	مقدار عرضه (کیلو)
۱	۱۲۰۰۰	۴۰۰	۲۰۰
۲	۱۴۰۰۰	۳۵۰	۲۵۰
۳	۱۵۰۰۰	۳۰۰	۳۰۰
۴	۱۶۰۰۰	۲۰۰	۵۵۰
۵	۱۸۰۰۰	۱۵۰	۷۰۰

(۱) الف) ۲۵۰ - ۱۰۰، (ب) ردیف ۵

(۳) الف) ۲۵۰ - ۱۰۰، (ب) ردیف ۱

(۲) الف) ۱۰۰ - ۲۵۰، (ب) ردیف ۴

(۴) الف) ۱۰۰ - ۲۵۰، (ب) ردیف ۲

۶۴- به ترتیب کدام گزینه صحیح یا غلط بودن عبارات زیر را به درستی نشان می دهد؟

الف) بنگاه ها زمین، نیروی کار، سرمایه و کارآفرینی را برای تولید کالاها و خدمات ارائه می کنند.

ب) بازار به مجموعه خریداران و فروشندگان چیزی در هر جای ممکن اطلاق می شود.

ج) در بازار کالاها و خدمات، خانوارها خریدار و بنگاه ها فروشنده اند.

د) تقاضا برای یک کالای نرمال به صورت منفی با درآمد ارتباط دارد.

(۱) ص، غ، غ (۲) غ، غ، ص، غ (۳) غ، ص، ص، غ (۴) غ، ص، ص، غ

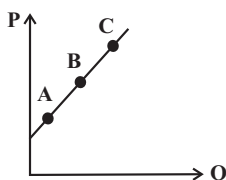
۶۵- با فرض اینکه نقاط  $A$ ،  $B$  و  $C$  بر روی منحنی ... قرار داشته باشند، وضعیت نقطه  $A$  در مقایسه با  $C$  چگونه است؟

(۱) تقاضا - قیمت بیشتر و مقدار کمتر

(۲) عرضه - قیمت و مقدار کمتر

(۳) عرضه - قیمت و مقدار بیشتر

(۴) تقاضا - قیمت کمتر و مقدار بیشتر



تمرین تستی آزمون بعدی: ۳۰ سؤال

کتاب جامع اقتصاد (۵۱۵۸)

سؤال های ۲۴۱ تا ۲۷۰

۶۶- به ترتیب هر یک از عبارات زیر مربوط به کدام نوع مالیات (مستقیم یا غیرمستقیم) است؟

الف) مالیات بر ارزش افزوده

ب) حقوق و عوارض گمرکی

ج) مالیات بر ارث

د) مالیات بر درآمد املاک

ه) عوارض نوسازی

۱) الف) غیرمستقیم، ب) غیرمستقیم، ج) مستقیم، د) مستقیم، ه) غیرمستقیم

۲) الف) مستقیم، ب) مستقیم، ج) مستقیم، د) غیرمستقیم، ه) مستقیم

۳) الف) مستقیم، ب) مستقیم، ج) غیرمستقیم، د) غیرمستقیم، ه) غیرمستقیم

۴) الف) غیرمستقیم، ب) غیرمستقیم، ج) غیرمستقیم، د) مستقیم، ه) مستقیم

۶۷- به ترتیب، پاسخ پرسش‌های زیر در کدام گزینه به درستی آمده است؟

الف) دولت چگونه امنیت خرید و فروش و مبادلات را بهبود می‌بخشد؟

ب) کدام گزینه در مورد مالیات صحیح نیست؟

ج) مهم‌ترین هدف اخذ مالیات چیست؟

۱) تعریف و اجرای حقوق مالکیت - مالیات بر مصرف از نوع مالیات مستقیم است - افزایش درآمد دولت

۲) وضع قوانین و مقررات ویژه - منابع مالی دولت معمولاً از دو محل مالیات‌ها و فروش دارایی‌های ملی تأمین می‌شود - کاهش فعالیت‌های نامناسب

۳) تعریف و اجرای حقوق مالکیت - مالیات‌های مستقیم به دو دسته مالیات بر دارایی و مالیات بر درآمد تقسیم می‌شود - کاهش نابرابری‌های اقتصادی و اجتماعی

۴) وضع قوانین و مقررات ویژه - در مالیات‌های غیرمستقیم مبلغی به عنوان مالیات از درآمد و دارایی افراد دریافت می‌شود - تشویق فعالیت‌های مطلوب

۶۸- مطابق جدول زیر محصولی در سه مرحله تولید می‌شود. اگر براساس قانون، مالیات بر ارزش افزوده ۵ درصد باشد، مالیات بر ارزش افزوده جمع‌آوری شده توسط فروشنده در مرحله دوم و مجموع مالیات بر ارزش افزوده جمع‌آوری شده، چند واحد پولی است؟

مرحله	ارزش محصول در هر مرحله
۱	۱۵۰۰
۲	۲۲۰۰
۳	۲۷۴۰

۴) ۱۲۰-۱۱۰

۳) ۱۳۷-۱۱۰

۲) ۱۳۷-۴۵

۱) ۱۲۰-۵۰

۶۹- کدام گزینه در ارتباط با واقعیت نادرست است؟

۱) بودجه دولت در واقع برنامه یک‌ساله دولت را برای خرج کردن با توجه به درآمدها ارائه می‌دهد.

۲) درآمدهای دولت از فروش نفت و گاز، درآمدی پایدار نیست.

۳) دولت‌ها باید سعی کنند با برنامه‌ریزی درست و تنظیم الگوی درآمد - هزینه از کسری بودجه جلوگیری کنند.

۴) هرگاه درآمدهای بودجه از هزینه آن بیشتر باشد به اصطلاح با «کسری بودجه» روبه‌رو هستیم.

۷۰- به ترتیب، کدام گزینه پاسخ صحیح پرسش‌های زیر است و جای خالی را به درستی تکمیل می‌کند؟

- اساس و مبنای کدام مالیات ثروت مؤدی است؟

- در مالیات ...، مالیات به صورت بخشی از قیمت کالا از مشتری گرفته می‌شود.

- مهم‌ترین نوع مالیات بر دارایی چیست؟

۱) مالیات بر دارایی - غیرمستقیم - مالیات بر ارث

۲) مالیات بر درآمد - مستقیم - مالیات بر حقوق

۳) مالیات بر درآمد - غیرمستقیم - مالیات بر ارث

۴) مالیات بر دارایی - مستقیم - مالیات بر حقوق

۱۵ دقیقه

علوم و فنون ادبی (۱)  
تاریخ ادبیات پیش از اسلام و  
قرن‌های اولیه هجری  
هماهنگی باره‌های کلام  
صفحه ۳۸ تا صفحه ۵۱

**هدف‌گذاری قبل از شروع هر درس در دفترچه سؤال**

لطفاً قبل از شروع پاسخ‌گویی به سؤال‌های درس **علوم و فنون ادبی (۱)**، هدف‌گذاری چند از ۱۰ خود را بنویسید:  
از هر ۱۰ سؤال به چند سؤال می‌توانید پاسخ صحیح بدهید؟  
عملکرد شما در آزمون قبل چند از ۱۰ بوده است؟  
هدف‌گذاری شما برای آزمون امروز چیست؟

چند از ۱۰ آزمون قبل	هدف‌گذاری چند از ۱۰ برای آزمون امروز

۷۱- درباره گروه زبان‌های ایرانی چند مورد درست است؟

(الف) زبان فارسی باستان در دوره هخامنشیان رایج بود.

(ب) زبان پارتی در دوره اشکانیان رایج بود و تا اوایل دوره ساسانی نیز آثاری به این زبان، تألیف می‌شده است.

(پ) از آن‌جا که زبان پهلوی، اساساً به ناحیه پارس تعلق داشته است و در مرحله‌ای میان فارسی باستان و فارسی نو قرار دارد، آن‌را فارسی دری نامیده‌اند.

(ت) زبان فارسی با کنار گذاشتن برخی صداهاى زبان عربی، الفبای آن را پذیرفت.

(ث) آثار ادبی پهلوی به سبب اهمیتی که سنت شفاهی در ایران پیش از اسلام داشته، غالباً به کتابت درنیامده بود.

(۱) سه (۲) چهار (۳) پنج (۴) دو

۷۲- با توجه به نثر سده‌های چهارم و نیمه اول قرن پنجم، کدام عبارت صحیح نیست؟

(۱) کتاب شاهنامه ابومنصوری حدود سال ۳۴۶ قمری، به‌دست عده‌ای از دانشوران سیستان نوشته شد. موضوع این کتاب تاریخ گذشته ایران است و فقط چند صفحه‌ای از مقدمه آن به‌دست ما رسیده است.

(۲) تفسیر طبری را در اصل «محمدبن جریر طبری» به زبان عربی نوشت، اما بعدها برخی از دانشمندان آن را ترجمه کردند.

(۳) ابوعلی بلعمی به دستور منصوربن‌نوح سامانی، مأموریت یافت که تاریخ مفصلی تحت عنوان «تاریخ الرسل و الملوک» را از عربی به فارسی برگرداند.

(۴) نثر این دوره بیش‌تر به موضوع‌های حماسی و ملی و تاریخی توجه دارد.

۷۳- موارد کدام گزینه درباره تاریخ ادبیات «سه قرن اول هجری» صحیح است؟

(الف) پس از سقوط دولت اشکانی و از دست رفتن استقلال سیاسی ایران، ایرانیان در سه قرن نخست هجری به فعالیت‌های علمی خود ادامه دادند.

(ب) در آغاز قرن سوم، دولت نیمه‌مستقل طاهری و پس از آن دولت مستقل سامانی برسر کار آمد.

(پ) یعقوب لیث صفاری برای ایجاد حکومت و دولت مستقل ایرانی و برانداختن حکومت بغداد دست به کار شد تا اقتدار ایران را به آن بازگرداند.

(ت) ایرانیان در سه قرن نخست هجری به زبان‌های فارسی، عربی و پهلوی آثار فراوان پدید آوردند.

(۱) الف، ب (۲) الف، پ (۳) پ، ت (۴) ب، پ

۷۴- کدام‌یک از گزینه‌های زیر درباره «قرن چهارم و اوایل قرن پنجم» نادرست است؟

(۱) آمیختگی زبان فارسی با زبان عربی به دلیل رواج و نفوذ معارف اسلامی و متون دینی بود.

(۲) پایان این دوره که با اوج حاکمیت غزنویان هم‌زمان است، عصر اندیشه استقلال ملی ایران به‌شمار می‌رود.

(۳) گردآوری تاریخ و روایات گذشته ایرانی و تألیف آن به زبان فارسی دری سبب ترویج اندیشه ایرانی در چارچوب فرهنگ اسلامی شد.

(۴) رودکی، فردوسی و عنصری از سخنوران فارسی‌گوی این قرون محسوب می‌شدند.

۷۵- به چند سؤال درباره شعر فارسی در قرن چهارم و نیمه اول قرن پنجم، درست پاسخ داده شده است؟

(الف) رایج‌ترین انواع شعر فارسی در این دوره چیست؟ حماسی، مدحی و غنایی

(ب) دو ویژگی شعر فارسی این دوره را نام ببرید؟ سادگی فکر و روانی کلام، به کارگیری انواع توصیف

(پ) آوردن موعظه و نصیحت در شعر پارسی از چه دوره‌ای معمول گردید؟ آغاز قرن چهارم

(ت) شعر حکمی و اندرزی (تعلیمی) در کدام دوره به پختگی رسید؟ دوره غزنویان

(ث) شعر مدحی یا مدیحه‌سرایی چگونه جایگاه خود را پیدا کرد؟ با شاعران بزرگ درباری و مدح پادشاهان و رجال دربار

(۱) یک (۲) دو (۳) سه (۴) چهار

تمرین تستی آزمون بعدی: ۲۰ سؤال  
کتاب جامع علوم و فنون ادبی (۱) (۵۱۵۰)  
سؤال‌های ۲۶۱ تا ۲۸۰

۷۶- تعداد مصوت‌های کدام گزینه نادرست است؟

(۱) چندان که گفتم: ۵ مصوت

(۲) آشکارا گزند: ۷ مصوت

(۳) گویند چرا چنین زاری: ۸ مصوت

(۴) به خون جگر شود: ۷ مصوت

۷۷- براساس تقطیع هجایی هر گزینه، تعداد صامت‌های همه گزینه‌ها درست مشخص شده است، به جز ...

(۱) ای صاحب کرامت: ۹ صامت

(۲) شکرانه سلامت: ۹ صامت

(۳) کرده گلو پر ز باد: ۹ صامت

(۴) قمری سنجاب‌پوش: ۱۰ صامت

۷۸- نشانه‌های هجایی کدام بیت به شکل زیر نیست؟

« - - - U / - - - U / - - - U / - - - U »

(۱) نکوهش مکن چرخ نیلوفری را / برون کن ز سر باد و خیره‌سری را

(۲) از آنم قصد جان کردی که من برگردم از کویت / معاذاً الله که برگردم چه گردانی به جان ما را

(۳) چو آب آشفته جان بر کف روانم تا کجا سروی / چو قد و قامت بینم روان در پایش آویزم

(۴) شبی دل را به تاریکی ز زلفت باز می‌جستم / رخت می‌دیدم و جامی هلالی باز می‌خوردم

۷۹- در کدام گزینه تعداد هجاهای کشیده متفاوت است؟

(۱) عزیز دار محبت که خارزار جهان

(۲) نه من به سیلی خود سرخ می‌کنم رخ و بس

(۳) دیده شود حال من ار چشم شود گوش شما

(۴) خرمن گل‌ها به باد رفت و به دل‌ها

۸۰- به ترتیب واج «و» در چند واژه، مصوت کوتاه و «ی» در چند واژه، صامت است؟

«مقدور- یزدان- وسایل - دیروز- توکل - شادی - خوش‌آواز - همسایه - آبرویش - دانشگاهی - توده - دتار- خوراک- میکده»

(۱) دو - شش

(۲) دو - پنج

(۳) چهار - شش

(۴) سه - چهار

۱۰ دقیقه

**تاریخ (۱) ایران و جهان باستان**  
یونان و روم  
مطالعه و کاوش در گذشته‌های دور  
صفحه ۵۰ تا صفحه ۶۹

**هدف‌گذاری قبل از شروع هر درس در دفترچه سؤال**

لطفاً قبل از شروع پاسخ‌گویی به سؤال‌های درس **تاریخ (۱) ایران و جهان باستان**، هدف‌گذاری چند از ۱۰ خود را بنویسید:  
از هر ۱۰ سؤال به چند سؤال می‌توانید پاسخ صحیح بدهید؟  
عملکرد شما در آزمون قبل چند از ۱۰ بوده است؟  
هدف‌گذاری شما برای آزمون امروز چیست؟

چند از ۱۰ آزمون قبل	هدف‌گذاری چند از ۱۰ برای آزمون امروز

۸۱- حکومت هخامنشی در جریان کدام جنگ‌ها به‌طور پنهانی به اسپارت کمک می‌کرد؟

- (۱) مارائن (۲) سالامیس (۳) پلوپونزی (۴) حران

۸۲- علت به‌وجود آمدن طبقه‌ای از اشراف و ثروتمندان و به قدرت رسیدن آن‌ها در یونان باستان چه بود؟

- (۱) پیروزی در جنگ‌های خارجی (۲) توسعه دریانوردی و گسترش تجارت خارجی  
(۳) رونق علم پزشکی و هنر و معماری (۴) وجود نوعی نظام مردم سالاری

۸۳- رومیان با لشکرکشی به سرزمین‌های شرق دریای مدیترانه در غرب آسیا، بقایای کدام حکومت را برانداختند؟

- (۱) حکومت مینوسی (۲) حکومت میسنی  
(۳) حکومت کارتاژی (۴) حکومت سلوکی

۸۴- دین مسیحیت در زمان کدام امپراتور روم رونق بی‌سابقه‌ای یافت؟

- (۱) ژولیوس سزار (۲) اگوستوس (۳) اوکتاویان (۴) کنستانتین

۸۵- تا حدود دو قرن پیش، اطلاعات درباره‌ی کدام سلسله ایرانی بسیار کم و محدود به بعضی اسامی بود؟

- (۱) پیشدادیان (۲) کیانیان (۳) اشکانیان (۴) هخامنشیان

۸۶- در دوره قاجاریه، چه عاملی زمینه را برای انجام کاوش‌های باستان‌شناسی در ایران فراهم آورد؟

- (۱) رمزگشایی و خواندن کتیبه بیستون (۲) پرورش نسلی از باستان‌شناسان ایرانی  
(۳) افزایش بازدیدکنندگان از مکان‌های خارجی (۴) گسترش روابط سیاسی و اقتصادی ایران و اروپا

۸۷- کدام عامل نقش بسزایی در توجه و گرایش پژوهشگران ایرانی و غیر ایرانی به انجام تحقیقات گسترده درباره تاریخ ایران دوره باستان داشت؟

- (۱) ترجمه خدای نامه‌ها و داستان‌های شاهنامه  
(۲) خوانده شدن خطوط کهن و کاوش‌های باستان‌شناسی  
(۳) نوشته‌های هرودت و مورخان یونانی و رومی  
(۴) گزارش‌ها و تصاویر تهیه شده توسط جهانگردان اروپایی

۸۸- سنگ نوشته شاپور یکم پادشاه ساسانی در کدام بنای تاریخی کشف شده است؟

- (۱) در معبد آناهیتا در استان فارس (۲) در کعبه زرتشت در نقش رستم فارس  
(۳) در تخت جمشید در استان فارس (۴) در کاخ اردشیر در فیروزآباد فارس

۸۹- کدام عبارت، درباره پیشینه تحقیقات جدید تاریخ ایران باستان صحیح است؟

- الف) شاردن جهانگرد ایتالیایی در دوران قاجارها به ایران آمد و از آثار دوران باستان گزارش و تصویر تهیه کرد.  
ب) نوشته‌های مورخان یونانی و رومی، آگاهی قابل توجهی در اختیار مورخان و محققان اروپایی از دوران باستانی ایران قرار دادند.  
پ) در زمان احمدشاه قاجار خط میخی توسط سرهنری راولینسون خوانده شد و سنگ نوشته بیستون ترجمه شد.  
ت) فرانسوی‌ها امتیاز انحصاری کاوش‌های باستانی را از دست آلمانی‌ها و آمریکایی‌ها خارج کردند.

ث) در دوره صفویه، تمایل و علاقه اروپائیان برای سفر و شناخت تاریخ و فرهنگ ایران دو چندان شد.

- (۱) الف، ب (۲) ب، پ (۳) ت، ث (۴) ب، ث

۹۰- حکومت «ایلام» مربوط به کدام دوران تاریخی است؟

- (۱) مادها (۲) سلوکیان (۳) دوران پیش آریایی (۴) اشکانیان

تمرین تستی آزمون بعدی: ۵۰ سؤال

کتاب جامع تاریخ (۱۵۴) (۵۱۵۴)

سؤال‌های ۴۶۱ تا ۵۱۰



۱۵ دقیقه

**جغرافیای ایران**  
**ناهمواری‌های ایران**  
**آب و هوای ایران**  
(تا پایان عوامل مؤثر بر آب و هوای ایران)  
صفحة ۲۱ تا صفحه ۳۹

### هدف‌گذاری قبل از شروع هر درس در دفترچه سؤال

لطفاً قبل از شروع پاسخ‌گویی به سؤال‌های درس **جغرافیای ایران**، هدف‌گذاری چند از ۱۰ خود را بنویسید:  
از هر ۱۰ سؤال به چند سؤال می‌توانید پاسخ صحیح بدهید؟  
عملکرد شما در آزمون قبل چند از ۱۰ بوده است؟  
هدف‌گذاری شما برای آزمون امروز چیست؟

چند از ۱۰ آزمون قبل	هدف‌گذاری چند از ۱۰ برای آزمون امروز

۹۱- کدام گزینه درباره ناهمواری‌های ایران و تأثیر آن‌ها بر سکونتگاه‌ها نادرست است؟

- (۱) پراکندگی شهرها و روستاهای ایران از ناهمواری‌ها تأثیر می‌پذیرد.
- (۲) تعداد جوامع در مناطق پایکوهی بیش‌تر است.
- (۳) جمعیت در مناطق پایکوهی چندان متراکم نیست.
- (۴) پراکندگی شهرها و روستاهای ایران یکسان نیست.

۹۲- مطابق نقشه و شکل، کدام قله بر اثر فعالیت آتشفشانی ایجاد شده است؟

- (۱) سهند
- (۲) قره‌داغ
- (۳) مرند
- (۴) قوشه‌داغ



۹۳- ناهمواری‌های ایران چه زمانی پدید آمده و پیدایش آن‌ها مربوط به چه دوره‌ای است؟

- (۱) دوران اول تا سوم - سنوزوئیک
- (۲) اواخر دوران سوم - کواترنر
- (۳) دوران اول تا سوم - مزوزوئیک
- (۴) اواخر دوران سوم - کرتاسه

۹۴- کدام گزینه از ویژگی‌های منطقه کوهستانی تالش نیست؟

- (۱) جهت شمالی - جنوبی دارد.
- (۲) آذربایجان را از کناره دریاچه ارومیه جدا کرده است.
- (۳) شیب آن به سمت خزر بیش‌تر است.
- (۴) آب‌های جاری آن به دریای خزر می‌ریزد.

۹۵- علت تغییرات جریان آب رودهای زاگرس و طغیانی شدن آن‌ها چیست؟

- (۱) تغییرات اقلیمی
- (۲) فرسایش کوه‌ها
- (۳) عوامل انسانی
- (۴) احداث سد‌ها

۹۶- چه تعداد از عبارات زیر در رابطه با «منطقه کوهستانی مرکزی ایران» درست است؟

-قله بزمان یا خضر زنده در استان کرمان قرار دارد.

-به چین خوردگی‌های نواحی مرکزی ایران، کوه‌های منفرد مرکزی می‌گویند.

-تمامی ارتفاعات این منطقه از توده‌های نفوذی آذرین تشکیل شده است.

-کوه‌های کرکس و قله شیرکوه در این منطقه کوهستانی واقع شده‌اند.

(۱) یک (۲) چهار

(۳) دو (۴) سه

۹۷- مطابق شکل، کدام یک از گزینه‌های زیر در ارتباط با پدیده مورد اشاره نادرست است؟

(۱) علت فعالیت این پدیده، فعالیت‌های زمین ساختی است.

(۲) در استان‌های هرمزگان و بلوچستان جنوبی این پدیده قابل مشاهده است.

(۳) این پدیده همانند چشمه‌های گلی می‌جوشد و فعالیت آن، کم و زیاد می‌شود.

(۴) این پدیده در فاصله ناهمواری‌های مریخی در استان هرمزگان تا خلیج فارس و تنگه هرمز مشاهده می‌شود.

۹۸- با توجه به سؤالات زیر کدام گزینه صحیح است؟

-علت زیاد بودن اختلاف دما در نواحی داخلی ایران چیست؟

-با هر ۱۰۰۰ متر افزایش ارتفاع به‌طور میانگین دما ... درجه ... می‌یابد.

(۱) دور بودن از دریاها - ۶ - افزایش

(۲) دور بودن از دریاها - ۶ - کاهش

(۳) قرار گرفتن در کمربند پرفشار حاره‌ای - ۶ - کاهش

(۴) قرار گرفتن در کمربند پرفشار حاره‌ای - ۶ - افزایش

۹۹- پهنه آبی مجاور کدام جلگه به‌درستی بیان نشده است؟

(۱) جلگه مغان: دریاچه ارومیه

(۲) جلگه گرگان: دریای خزر

(۳) جلگه خوزستان: خلیج فارس

(۴) جلگه باهوکلان: دریای خزر

۱۰۰- کدام یک از موارد زیر، جزء حرکات دریایی تغییر شکل جلگه‌ها نیست؟

(۱) جزرومد (۲) توفان‌های دریایی

(۳) طغیان رودخانه‌ها (۴) سونامی

تمرین تستی آزمون بعدی: ۴۰ سؤال

کتاب جامع جغرافیای ایران (۵۱۵۵)

سؤالهای ۳۰۱ تا ۳۴۰



سوالات آشنا

پاسخ دادن به این سوالات اجباری است و در تراز کل شما تأثیر دارد.

۱۰۱- رشته کوه مرزی ایران و ترکیه در کدام جهت قرار دارد و نام دیگر رشته کوه ارسباران چیست؟

- (۱) شمال و شرق - قره داغ  
(۲) شمال و غرب - قوشه داغ  
(۳) شمال و شرق - قوشه داغ  
(۴) شمال و غرب - قره داغ

۱۰۲- برخورد دو صفحه شبه جزیره عربستان و صفحه اوراسیا موجب پیدایش کدام رشته کوه شده است و زیباترین و فعالترین پدیده آن چیست؟

- (۱) زاگرس - گنبدهای نمکی  
(۲) البرز - گل فشان  
(۳) البرز - گنبدهای نمکی  
(۴) زاگرس - گل فشان

۱۰۳- کوههای منفرد مرکزی از چه جنسی هستند و کوههای مینیاتوری در کجا واقع شده اند؟

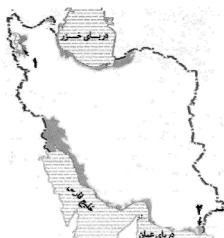
- (۱) تودههای نفوذی آذرین - خراسان رضوی  
(۲) تودههای نفوذی آذرین - سیستان و بلوچستان  
(۳) رسوبی و آهکی - خراسان رضوی  
(۴) رسوبی و آهکی - سیستان و بلوچستان

۱۰۴- منطقه مکران چه محدوده‌ای را شامل می‌گردد و ویژگی کوههای بشاگرد چیست و چه عاملی باعث ایجاد شکل‌های زیبایی با دره‌ها، چاله‌ها و گودال‌های عمیق گردیده است؟

- (۱) جنوب استان کرمان و اطراف چاله جازموربان در سیستان و بلوچستان - ارتفاع نسبتاً زیاد و برجستگی‌های نوک تیز - کوهزایی مواد رسوبی  
(۲) جنوب استان سیستان و بلوچستان و اطراف چاله جازموربان در کرمان - ارتفاع نسبتاً کم و فرسوده - فرسایش  
(۳) جنوب استان کرمان و اطراف چاله جازموربان در سیستان و بلوچستان - ارتفاع نسبتاً کم و فرسوده - کوهزایی مواد رسوبی  
(۴) جنوب استان سیستان و بلوچستان و اطراف چاله جازموربان در کرمان - ارتفاع نسبتاً زیاد و برجستگی‌های نوک تیز - فرسایش

۱۰۵- در نقشه داده شده ایران شماره‌های ۱ و ۲ به ترتیب کدام جلگه‌ها را نشان می‌دهد؟

- (۱) گیلان - میناب  
(۲) گیلان - باهوکلالت  
(۳) میاندوآب - میناب  
(۴) میاندوآب - باهوکلالت



۱۰۶- به حالت آبی و زودگذر جو چه می‌گویند و سازمان هواشناسی، چگونه نقشه‌های هواشناسی را تهیه می‌کند؟

- (۱) هوا - با استفاده از توده هوا، سرعت و جهت آن‌ها  
(۲) آب و هوا - با استفاده از توده هوا، سرعت و جهت آن‌ها  
(۳) هوا - با استفاده از اطلاعات روزانه مانند فشار، رطوبت و دما  
(۴) آب و هوا - با استفاده از اطلاعات روزانه مانند فشار، رطوبت و دما

۱۰۷- به طور کلی علل تنوع آب و هوایی کشور در سه عامل جغرافیایی زیر مورد بررسی قرار می‌گیرد:

- (۱) توده‌های هوا، موقعیت جغرافیایی، دوری و نزدیکی به دریاها  
(۲) توده‌های هوا، ارتفاع و جهت کوه‌ها، دوری و نزدیکی به دریا  
(۳) توده‌های هوا، ارتفاع و جهت کوه‌ها، موقعیت جغرافیایی  
(۴) موقعیت جغرافیایی، دوری و نزدیکی به دریا، ارتفاع و جهت کوه‌ها

۱۰۸- در اطراف خط استوا به دلیل گرم بودن و ... کمربند ... حاره‌ای تشکیل می‌شود.

- (۱) صعود هوا - پرفشار  
(۲) فرونشینی هوا - کم فشار  
(۳) فرونشینی هوا - پرفشار  
(۴) صعود هوا - کم فشار

۱۰۹- به چه علت در سواحل جنوبی کشور میزان بارش کم است؟

- (۱) عدم امکان صعود هوای مرطوب  
(۲) کمبود رطوبت  
(۳) عمود تابیدن خورشید  
(۴) گرمای زیاد

۱۱۰- شهری با ارتفاع ۱۰۰۰ متر و ۱۷ درجه دما در کنار قله‌ای قرار دارد که دمای آن +۵ درجه است. ارتفاع قله چقدر است؟

- (۱) ۲۰۰۰ متر  
(۲) ۲۵۰۰ متر  
(۳) ۳۰۰۰ متر  
(۴) ۳۵۰۰ متر

۱۵ دقیقه

جامعه‌شناسی (۱)

جهان‌های اجتماعی

پیامدهای جهان‌های اجتماعی

ارزیابی جهان‌های اجتماعی

صفحه ۳۴ تا صفحه ۵۹

### هدف‌گذاری قبل از شروع هر درس در دفترچه سؤال

لطفاً قبل از شروع پاسخ‌گویی به سؤال‌های درس جامعه‌شناسی، هدف‌گذاری چند از ۱۰ خود را بنویسید:  
از هر ۱۰ سؤال به چند سؤال می‌توانید پاسخ صحیح بدهید؟  
عملکرد شما در آزمون قبل چند از ۱۰ بوده است؟  
هدف‌گذاری شما برای آزمون امروز چیست؟

چند از ۱۰ آزمون قبل	هدف‌گذاری چند از ۱۰ برای آزمون امروز
---------------------	--------------------------------------

#### ۱۱۱- در کدام گزینه ارتباط تفکر آپارتاید و مبانی اندیشه پیامبر اسلام به درستی آمده است؟

- (۱) از جهان‌هایی هستند که هر دو، بدون توجه به طبقات اجتماعی، هدف اصلی خلقت انسان را سعادت او می‌دانند.
- (۲) اراده و آگاهی که بر اساس این دو تفکر به وجود آمده به گونه‌ایست که انسان‌های شرق و غرب جهان را یکسان می‌نگرد.
- (۳) تفکر جدانژادی که اعتراضات به تبعیض نژادی را نمی‌پذیرد، در تضاد با فرهنگی قرار می‌گیرد که در آن عرب و عجم و سیاه و سفید بر یکدیگر برتری ندارند.
- (۴) تفاوت جغرافیایی و البته زبانی، باعث ایجاد دو تفکر در دو منطقه از جهان شده است که هر یک جهان اجتماعی خود را ایجاد کرده‌اند.

#### ۱۱۲- کدام گزینه درست است؟

- (۱) تفاوت‌هایی که مربوط به لایه‌های سطحی جهان اجتماعی باشد، از نوع تفاوت‌هایی است که درون یک جهان اجتماعی واحد رخ می‌دهد.
- (۲) تفاوت‌هایی که به ارزش‌های کلان، آرمان‌ها و اعتقادات اصلی باز می‌گردد، از نوع تفاوت‌های میان جهان‌های اجتماعی یکسان است.
- (۳) تفاوت‌هایی که به حوزه نمادها و هنجارها باز می‌گردد، از نوع تفاوت میان جهان‌های اجتماعی مختلف است.
- (۴) تفاوت‌هایی که مربوط به لایه‌های عمیق جهان اجتماعی و عناصر محوری باشد، آن را به جهان اجتماعی دیگری تبدیل نمی‌کند.

#### ۱۱۳- صحیح یا غلط بودن عبارات زیر را کدام گزینه به ترتیب نشان می‌دهد؟

- یکی از مهم‌ترین انتقادهای خودمداری فرهنگ غرب و تصور ساده آن از سایر فرهنگ‌ها را مردم‌شناسان مطرح کردند.
- جهان‌های اجتماعی، سرگذشت و سرنوشت یکسانی ندارند.
- تفاوت میان جهان‌های اجتماعی، بیش‌تر مانند تفاوت میان شیر و آهو است.
- انسان امروزی، نظریه استعمار را به معنای طلب آبادانی برای جوامع عقب‌مانده می‌داند.

(۱) ص، ص، غ، ص (۲) غ، ص، غ، ص (۳) ص، ص، ص، غ (۴) غ، ص، ص، غ

#### ۱۱۴- در کدام گزینه، هر دو بخش مرتبط با نگاه طولی به جهان‌های اجتماعی است؟

- (۱) همه جهان‌های اجتماعی شبیه یکدیگرند و بر همین اساس مسیر یکسانی را نیز طی می‌کنند. - در جوامع ارگانیکی تقسیم کار اجتماعی شکل نگرفته است یا در حد ساده و ابتدایی است.
- (۲) در این دیدگاه، همه جوامع در یک خط قرار می‌گیرند؛ بعضی از آنها در این مسیر واحد، پیشرفته‌ترند و بعضی در مقایسه با جوامع پیشرفته، عقب مانده‌اند. - مارکس، جوامع بشری را بر حسب حرکت آنها، به جوامع مکانیکی و ارگانیکی تقسیم می‌کند.
- (۳) جوامعی که به لحاظ تاریخی عقب مانده‌اند، باید جوامع پیشرفته را الگوی حرکت خود قرار دهند. - در جوامع ارگانیکی، تقسیم کار گسترده وجود دارد.
- (۴) هر جهان اجتماعی، فرهنگ و تمدن مناسب خود را به وجود می‌آورد. - تفاوت جهان‌های اجتماعی، همانند تفاوتی است که یک نوع موجود زنده در مراحل مختلف رشد خود از دوران کودکی تا مراحل بزرگسالی پیدا می‌کند.

#### ۱۱۵- کدام گزینه در ارتباط با جهان اجتماعی و پیامدهای آن درست نیست؟

- (۱) بیت «دگران کاشتند و ما خوردیم / ما بکاریم و دیگران بخورند»، به تأثیر گذشتگان در به وجود آمدن جهان اجتماعی کنونی اشاره دارد.
- (۲) جهان اجتماعی با آگاهی و اراده افراد انسانی پدید می‌آید.
- (۳) پیامدها و الزام‌های کنش‌های انسانی، وابسته به قرارداد و اراده تک‌تک افراد است.
- (۴) پیامدهای جهان اجتماعی، موقعیت جدیدی (فرصت‌ها و محدودیت‌ها) را برای کنش‌ها و انتخاب‌های بعدی فراهم می‌آورد.

تمرین تستی آزمون بعدی: ۹۰ سؤال  
کتاب جامع جامعه‌شناسی (۵۱۵۳)  
سؤال‌های ۴۱۱ تا ۴۳۰ و ۴۸۱ تا ۵۵۰

۱۱۶- کدام یک از موارد زیر صحیح بیان شده است؟

- (الف) جهان اجتماعی موجود می‌تواند از بسط جهان اجتماعی جدید جلوگیری کند.  
 (ب) ما در برابر نتایج کنش گذشتگان، صرفاً کنش‌گری منفعل هستیم.  
 (ج) با تغییر جهان اجتماعی موجود، الزام‌های آن هم‌چنان باقی می‌ماند.  
 (د) هر جهان اجتماعی، از طریق مشارکت اجتماعی افراد پابرجاست.

(۱) الف، ج (۲) الف، د (۳) ب، ج (۴) ب، د

۱۱۷- هر یک از عبارات زیر از حیث صحیح یا غلط بودن به ترتیب، در چه وضعیتی قرار دارد؟

- (الف) فرصت‌ها و محدودیت‌های بخش‌های مختلف جهان اجتماعی، به یکدیگر وابسته‌اند و هیچ کدام بدون دیگری محقق نمی‌شوند.  
 (ب) هر جهان اجتماعی براساس قواعد و هنجارهای خود، افق‌ها و ظرفیت‌های جدیدی برای انسان فراهم می‌کند و دیگر ظرفیت‌ها و توانمندی‌های بشر را گسترش می‌دهد.

(ج) برخی از جهان‌های اجتماعی، استعدادها و سرمایه‌های معنوی انسان را نادیده می‌گیرند یا فرصت شکوفایی فطرت آدمی را فراهم نمی‌آورند.

(د) مقررات راهنمایی و رانندگی با آنکه محدودیت‌هایی به وجود می‌آورند، عمل کردن به آنها، فرصت رفت و آمد ایمن و سریع را نیز به دنبال دارد.

(۱) غ، ص، غ، ص (۲) ص، غ، ص، ص (۳) ص، ص، غ، غ (۴) ص، غ، ص، غ

۱۱۸- به ترتیب هر یک از موارد زیر، به چه چیزی درخصوص فرصت‌ها و محدودیت‌های جهان متجدد از نگاه ماکس وبر اشاره دارد؟

(الف) رشد علوم تجربی و فناوری حاصل از آن، برای تسلط بر طبیعت و جامعه

(ب) کنش‌های حسابگرانه معطوف به دنیا

(ج) در نگاهش آدمی آب و گل است / کاروان زندگی بی منزل است

(د) قدرت پیش‌بینی و پیش‌گیری از حوادث و مسائل طبیعی

(۱) گسترش عقلانیت ابزاری - استفاده از حسابداری و اقتصاد برای تخمین سود در بنگاه‌های اقتصادی - جهان صرفاً از مواد و موجودات خامی ساخته شده است که همه در اختیار و کنترل بشرند. - روش تجربی و فناوری حاصل از آن

(۲) گسترش عقلانیت ذاتی - داورى درباره ارزش‌ها و اعتقادات - به تدریج انسان‌ها اسیر نظام اجتماعی پیچیده‌ای می‌شوند که مثل قفس آهنین، همه ابعاد وجود آنان را احاطه می‌کند. - روش‌های عقلانی و وحیانی و نتایج این دو در علوم فراتجربی

(۳) گسترش عقلانیت ابزاری - استفاده از حسابداری و اقتصاد برای تخمین سود در بنگاه‌های اقتصادی - جهان صرفاً از مواد و موجودات خامی تشکیل شده است که همه در اختیار و کنترل بشرند. - روش‌های عقلانی و وحیانی و نتایج این دو در علوم فراتجربی

(۴) گسترش عقلانیت ذاتی - استفاده از علوم مهندسی برای ساختن پل - به تدریج انسان‌ها، اسیر نظام اجتماعی پیچیده‌ای می‌شوند که مثل قفس آهنین، همه ابعاد وجود آنان را احاطه می‌کند. - روش تجربی و فناوری حاصل از آن

۱۱۹- کدام گزینه تکمیل‌کننده جاهای خالی عبارات زیر است؟

(الف) برنامه‌ریزان فرهنگی هر جامعه، تلاش می‌کنند تا از طریق ...، زمینه ورود ... را به عرصه ... جهان اجتماعی فراهم آورند.

(ب) ساده‌زیستی و اهمیت تلاش برای حفظ خانواده، به ترتیب ... و ... قرار می‌گیرند.

(ج) مرز قلمرو آرمانی و واقعی در یک جامعه براساس ... است.

(۱) تعلیم و تربیت، آرمان‌ها، قلمرو واقعی - درون قلمرو آرمانی، درون قلمرو واقعی - عمل مردم

(۲) نهادهای عمومی، فرهنگ عمومی، قلمرو آرمانی - بیرون، درون قلمرو آرمانی - اعتقاد مردم

(۳) نهادهای عمومی، آرمان‌ها، قلمرو واقعی - درون قلمرو آرمانی، درون قلمرو واقعی - اعتقاد مردم

(۴) تعلیم و تربیت، فرهنگ آرمانی، فرهنگ واقعی - بیرون و درون قلمرو آرمانی - عمل مردم

۱۲۰- به ترتیب، در ارتباط با هر یک از موارد زیر کدام گزینه صحیح است؟

(الف) جایگاه امنیت در یک کشور آشوب‌زده

(ب) راه ورود ارزش‌های حقیقی به قلمرو واقعی جهان‌های اجتماعی

(ج) دو ابزار مهم برای شناخت عقاید و ارزش‌ها

(د) چگونگی شناخت حق و باطل بودن بودن هر لایه از جهان اجتماعی

(۱) قلمرو واقعی - ایمان به آنها - علوم تجربی و فراعقلی - مقایسه با فرهنگ آرمانی جهان اجتماعی

(۲) قلمرو آرمانی - ساماندهی هنجارها و اعمال خود بر اساس آنها - علوم مبتنی بر عقل و وحی - مقایسه با فرهنگ آرمانی جهان اجتماعی

(۳) قلمرو واقعی - ایمان به آنها - علوم تجربی و فراعقلی - استفاده از علم متناسب با همان لایه

(۴) قلمرو آرمانی - ساماندهی هنجارها و اعمال خود بر اساس آنها - علوم مبتنی بر عقل و وحی - استفاده از علم متناسب با همان لایه

۱۰ دقیقه

منطق

اقسام و شرایط تعریف

اقسام استدلال استقرایی

(تا پایان استقرای تعمیمی)

صفحه ۲۹ تا صفحه ۴۶

### هدف‌گذاری قبل از شروع هر درس در دفترچه سؤال

لطفاً قبل از شروع پاسخ‌گویی به سؤال‌های درس منطق، هدف‌گذاری چند از ۱۰ خود را بنویسید:

از هر ۱۰ سؤال به چند سؤال می‌توانید پاسخ صحیح بدهید؟

عملکرد شما در آزمون قبل چند از ۱۰ بوده است؟

هدف‌گذاری شما برای آزمون امروز چیست؟

چند از ۱۰ آزمون قبل	هدف‌گذاری چند از ۱۰ برای آزمون امروز

۱۲۱- در تعریف مفهومی، ویژگی اختصاصی شیء را ... آورده و آن را با یک مفهوم ... بیان می‌کنیم.

- (۱) در ابتدای تعریف - خاص  
(۲) در گام دوم - خاص  
(۳) در ابتدای تعریف - عام  
(۴) در گام دوم - عام

۱۲۲- اشکال تعریف زیر در کدام گزینه به درستی آمده است؟

«نمره، متغیری است که مقادیر مختلفی را شامل می‌شود.»

- (۱) جامع نبودن  
(۲) مانع نبودن  
(۳) دوری بودن  
(۴) واضح نبودن

۱۲۳- عبارت مطرح شده در کدام گزینه نادرست است؟

- (۱) یکی از وظایف منطق، تعریف مفاهیم مختلف است.  
(۲) در تعریف مفهومی به وجه اشتراک و افتراق یک مفهوم با سایر مفاهیم توجه می‌شود.  
(۳) نشان دادن تصویری از مفهوم، نمونه‌ای از تعریف از طریق ذکر مصادیق است.  
(۴) گاهی ریشه اصلی اختلافات ناشی از مشخص نبودن مفاهیم و تعریف آن‌ها است.

۱۲۴- در کدام گزینه ایراد تعریف با سایر موارد متفاوت است؟

- (۱) انسان: حیوان نوازنده  
(۲) مس: فلز رسانا  
(۳) مسیحی: فرد معتقد به خدا  
(۴) تلفن همراه: وسیله‌ای الکترونیکی

۱۲۵- تعریف «فیه ما فیه» به یکی از آثار مولانا، بیانگر کدام قسم از تعاریف است؟

- (۱) لفظی  
(۲) مفهومی  
(۳) از طریق ذکر مصادیق  
(۴) تعریف عرفی

۱۲۶- کدام هدف در استفاده از تمثیل بیشتر مد نظر است؟

- (۱) رسیدن به قطعیت  
(۲) اقناع کردن دیگران  
(۳) توضیح و فهم مطالب  
(۴) بررسی مسائل علمی

۱۲۷- به ترتیب، رسیدن از یک امر جزئی به امر جزئی دیگر و رسیدن از امری جزئی به امری کلی در کدام استدلال‌ها دیده می‌شود؟

- (۱) استقرای تعمیمی - استقرای تمثیلی  
(۲) استنتاج بهترین تبیین - قیاس  
(۳) قیاس - استقرای تعمیمی  
(۴) استقرای تمثیلی - استقرای تعمیمی

۱۲۸- اگر به این علت که واکسن گارداسیل در پیشگیری از بیماری ناشی از ویروس HPV موثر است، این واکسن را برای بیماری ناشی از ویروس

HIV هم تجویز کنیم، مبنای ما کدام استدلال است و آیا یقین‌آور است؟

- (۱) استقرای تمثیلی - خیر  
(۲) قیاس - بله  
(۳) استقرای تعمیمی - خیر  
(۴) استقرای تمثیلی - بله

۱۲۹- هر چه مشابهت ... باشد، استدلال تمثیلی ... شده و ... نتیجه یقینی از آن گرفت.

- (۱) بیشتر - قوی‌تر - می‌توان  
(۲) بیشتر - قوی‌تر - نمی‌توان  
(۳) کمتر - قوی‌تر - نمی‌توان  
(۴) کمتر - ضعیف‌تر - می‌توان

۱۳۰- استدلال زیر از چه نوعی است؟

«همه انسان‌ها، متفکر هستند؛ همه انسان‌ها، حیوان هستند؛ پس بعضی حیوانات متفکرند.»

- (۱) استقرای تمثیلی  
(۲) استقرای تعمیمی  
(۳) قیاس  
(۴) استنتاج بهترین تبیین

تمرین تستی آزمون بعدی: ۱۰ سؤال

کتاب جامع منطق (۵۱۷۰)

سؤال‌های ۲۶۱ تا ۲۷۰



فارسی (۱)

۱- گزینه ۳»

(معمّر علی مرتضوی)

حدیث: ماجرا، روایت، سخن

لثیمی: پستی، فرومایگی

حقّه: جعبه، صندوق

نیکومنظر: زیبارو، خوش چهره

(واژه) (واژه نامه کتاب فارسی)

۲- گزینه ۱»

(سپهر حسن قان پور)

نقض: شکستن / نغز: خوب، بدیع، نیکو

(واژه) (صفحه ۵۵ کتاب فارسی)

۳- گزینه ۲»

(سپهر حسن قان پور)

عداوت: دشمنی / طرب: شادی

(واژه) (واژه نامه کتاب فارسی)

۴- گزینه ۲»

(سپهر حسن قان پور)

واژه «خار» به معنای «تیغ گل» به همین شکل نوشته می شود.

(املا) (صفحه ۵۵ کتاب فارسی)

۵- گزینه ۴»

(آلیتا معمّر زاده)

واژه هایی که در گزینه ها نادرست نوشته شده است:

فرقت / غنا / قطرگی

(املا) (ترکیبی)

۶- گزینه ۳»

(آلیتا معمّر زاده)

«که» حرف اضافه نیست و «مه» نهاد است.

(دانش های ادبی و زبانی) (صفحه ۴۸ کتاب فارسی)

۷- گزینه ۴»

(آلیتا معمّر زاده)

همه ضمیرهای پیوسته متن، وابسته پسین گروه اسمی و مضاف الیه است:

حضرت: ت / همت: م / خدمت: ت

(دانش های ادبی و زبانی) (صفحه ۴۸ کتاب فارسی)

۸- گزینه ۱»

(عمید اصفهانی)

در جمله «به شرمسار گردد»، «به» نقش نهاد دارد.

در سایر ابیات «به» مسند است.

(دانش های ادبی و زبانی) (صفحه ۴۸ کتاب فارسی)

۹- گزینه ۱»

(عمید اصفهانی)

در عبارت «حقیقت ز حدّ امکان شد»، «شد» غیراسنادی است. در سایر

عبارت ها، فعل «شد» اسنادی است.

(دانش های ادبی و زبانی) (صفحه ۱۱ کتاب فارسی)

۱۰- گزینه ۴»

(عمید اصفهانی)

عبارت «د» سجع ندارد.

(آرایه های ادبی) (صفحه ۵۳ کتاب فارسی)





## فارسی (۱) - سؤالات آشنا

## ۱۱- گزینۀ «۴»

(کتاب جامع - سراسری زبان ۹۱)

صبا، پیک بین عاشق و معشوق است و از معشوق خبر می‌آورد یا برای او خبر می‌برد، این ویژگی شاعرانه باد صبا در گزینۀهای «۱، ۲ و ۳» کاملاً مشهود است. در حالی که در گزینۀ «۴»، باد صبا در حکم پیام‌رسان ظاهر نشده است، بلکه باد صبا هم چون عاشقی سرگردان از تاب گیسوی یار، خصوصیت انسانی گرفته و خود عاشق زاری شده است.

(مفهوم) (صفحه ۳۹ کتاب فارسی)

## ۱۲- گزینۀ «۳»

(کتاب جامع - سراسری انسانی ۹۸)

مفهوم گزینۀ «۳»: گذشتن از گناه و اشتباه  
مفهوم سایر ابیات: توصیه به بخشش

(مفهوم) (صفحه ۴۸ کتاب فارسی)

## ۱۳- گزینۀ «۲»

(کتاب جامع)

در بیت صورت سؤال، شاعر توصیه می‌کند که اگر می‌خواهی محبوب به عهدش وفا کند، سررشته محبت را نگاه دار، درحالی که در گزینۀ «۲» عاشق خطاب به یار می‌گوید: حتی اگر من جفا کردم تو همچنان وفادار و مهربان باش.

(مفهوم) (صفحه ۴۷ کتاب فارسی)

## ۱۴- گزینۀ «۴»

(کتاب جامع)

ابیات مرتبط بیانگر این موضوع اند که گاه از راه خلاف معمول می‌توان به مقصود رسید: دردی که درمان می‌شود، گمراهی که رهبر می‌شود و جمعیتی که از آشفستگی حاصل می‌آید، اما در گزینۀ «۴» شاعر معتقد است با رهبر می‌توان هدایت شد اما بدون رهبر گمراهی حتمی است.

(مفهوم) (صفحه ۳۹ کتاب فارسی)

## ۱۵- گزینۀ «۱»

(کتاب جامع - سراسری تبری ۹۸)

در بیت سؤال آمده است که برای رسیدن به مقصود و معشوق، باید سختی‌ها را تحمل کرد که از گزینۀهای «۲، ۳ و ۴» نیز همین مفهوم دریافت می‌شود.

## تشریح گزینه‌ها:

گزینۀ «۱»: همه دولت و مردم، مشتاق و آرزومند عدالت تو هستند.  
گزینۀ «۲»: اگر شوق و علاقه رسیدن به حرم وجود داشته باشد، سختی و دوری راه، آسان می‌شود.

گزینۀ «۳»: عاشقان حقیقی با آرزوی این که یک شب در حرم آسایش داشته باشند، پیمودن هزار بادیه و بیابان برایشان آسان است.

گزینۀ «۴»: تا هنگامی که عشق حرم وجود داشته باشد، عاشقان از دشواری‌های راه نمی‌هراسند.

(مفهوم) (صفحه ۵۵ کتاب فارسی)

## ۱۶- گزینۀ «۲»

(کتاب جامع)

«خدمت به حق» مفهوم مشترک بیت صورت سؤال و گزینۀهای «۱، ۳ و ۴» است و در گزینۀ «۲»، «خدمت به خلق» مطرح شده است.

(مفهوم) (ترکیبی)

## ۱۷- گزینۀ «۳»

(کتاب جامع - سراسری و خارج از کشور ۹۸)

در ابیات گزینۀ «۳» نیز مثل صورت سؤال، شاعر به این که همه پدیده‌های عالم در ذکر و تسییح خداوند هستند، اشاره می‌کند.

(مفهوم) (صفحه ۶۳ کتاب فارسی)

## ۱۸- گزینۀ «۱»

(کتاب جامع)

مفهوم مشترک ابیات مرتبط این است که لطف و رحمت پروردگار، همواره شامل حال بندگانش است و در سخت‌ترین شرایط مددکار و فریادرس آن‌ها خواهد بود. اما در بیت گزینۀ «۱» شاعر ممدوح خود را به دلیل مهربانی‌اش ستوده است.

(مفهوم) (صفحه ۶۰ کتاب فارسی)

## ۱۹- گزینۀ «۴»

(کتاب جامع)

مفهوم مشترک عبارت سؤال و بیت گزینۀ «۴» این است که با وجود لطف و رحمت پروردگار نباید از سختی‌ها نالید زیرا خداوند بعد از هر سختی، آسانی قرار داده است.

(مفهوم) (صفحه ۶۰ کتاب فارسی)

## ۲۰- گزینۀ «۱»

(کتاب جامع)

مفهوم مشترک ابیات مرتبط، در هم آمیختگی سختی‌ها و آسانی‌ها یا ناخوشی‌ها و خوشی‌های دنیاست، اما در بیت گزینۀ «۱» به این مفهوم اشاره شده است که اگر در برابر روزگار یا مردم روزگار انعطاف و نرمی نشان دهی، دچار سختی‌ها و ناسازگاری‌ها خواهی شد.

(مفهوم) (صفحه ۶۰ کتاب فارسی)

عربی، زبان قرآن (۱)

۲۱- گزینۀ «۴»

«خمس»: یک پنجم / «سكان العالم»: ساکنان جهان / «يعيشون»: زندگی می کنند / «مساحة واسعة»: سطح پهناوری / «من الارض»: از زمین  
در ترکیب وصفی دو اسم وجود دارد که معمولاً یا هر دو «ال» دارند یا هر دو بدون «ال» هستند یا تنوین دارند اسم اول که وصف می شود موصوف و اسم دوم که اولی را وصف می کند صفت گویند صفت از چهار جهت جنس، تعداد، داشتن یا نداشتن «ال» و حرکت شبیه موصوف است.

تشریح گزینه های دیگر:

گزینۀ «۱»: «خمس»: یک پنجم  
«من الارض»: از زمین در این گزینه ترجمه نشده است. «يعيشون»: زندگی می کنند.  
گزینۀ «۲»: «مساحة واسعة»: سطحی پهناور موصوف و صفت هستند.  
گزینۀ «۳»: «خمس»: یک پنجم / «مساحة واسعة»: سطح پهناوری / «يعيشون»: فعل مضارع زندگی می کنند.

(ترجمه، صفحه ۳۷)

۲۲- گزینۀ «۱»

«مهری اسماعیلی»  
«علی کل قائد»: بر هر رهبری است یا هر رهبری باید (رد گزینۀ های «۲» و «۳») / «ان یامر»: که دستور دهد / «مسؤولی البلاد»: به مسئولان کشور (رد گزینۀ «۴») / «و ینصّحهم»: و نصیحت کند آن ها را / «لأداء واجباتهم»: برای انجام تکالیفشان (رد گزینۀ «۴»)

نکته مهم درسی:

۱- ترجمۀ ساختار «يجبُ علی / يلزمُ علی / علی + اسم یا ضمیر : بر ... واجب است / بر ... لازم است / بر ... است / ... باید» بسیار مهم است.

(ترجمه، صفحه ۳۷)

۲۳- گزینۀ «۳»

«پروز ومان»  
در این عبارت «امر» اسم است نه فعل و به معنای دستور و «إساءة» اسم و به معنای بدی و «سب» اسم است و با فعل اشتباه نشود «كسرة» در آخر کلمه، نشانه اسم بودن است و به معنای «دشنام دادن به» است. هم چنین «قائم» به معنی «استوار، پابرجا» است.

نکته مهم درسی:

در ترجمۀ عبارت دقت کردن به نوع کلمه و تشخیص و تمییز آن از نظر این که فعل است یا اسم خیلی مهم خواهد بود.

(ترجمه، صفحه های ۳۶، ۳۷ و ۳۹)

۲۴- گزینۀ «۱»

«مهری اسماعیلی»  
گزینۀ «۱»: کاملاً به درستی ترجمه شده است.  
نکته مهم درسی:  
۱- در ترجمه دقت کنید کلمه ای حذف نشود.

تشریح گزینه های دیگر:

گزینۀ «۲»: ترجمۀ صحیح: «إذ قالَ أحدُ كلاًماً یُفرِّقُ المسلمین فائِه جاهل»: هر گاه کسی سخنی بگوید که بین مسلمانان تفرقه اندازد پس او جاهل است.  
گزینۀ «۳»: ترجمه صحیح: «و هو یحاول ایجاد التفرقة بین صفوف المومنین»: و او برای ایجاد تفرقه بین صف های مسلمانان تلاش می کند.  
گزینۀ «۴»: ترجمۀ صحیح: «یا ایها الناس أعلموا أن أكرمکم عندالله اتقاکم»: ای مردم بدانید که گرامی ترین شما نزد خداوند با تقواترین شما است.

(ترجمه، ترکیبی)

۲۵- گزینۀ «۳»

«رضا یزری»  
تشریح گزینه های دیگر:  
گزینۀ «۱»: «أخوی»: به صورت «دو برادرم یا برادرانم» ترجمه می شود.  
گزینۀ «۲»: «بین البحر إلی السماء»: به صورت «از دریا به سوی آسمان» ترجمه می شود.  
گزینۀ «۴»: «سُحُبا سوداء»: به صورت «ابرهای سیاهی» ترجمه می شود.

نکته مهم درسی:

«والذین»: «والذین + ی»، «أخوی»: «أخوی + ی» «ی» مضاف الیه است و «والذین و أخوین» مضاف هستند.

اسم مثنی و جمع مذکر سالم اگر مضاف واقع شوند، «نون» آن ها حذف می شود.

(ترجمه، ترکیبی)

۲۶- گزینۀ «۲»

«قاله مشیر پناهی»  
«بارش باران»: نَزُولَ المَطَرِ / «در روزهای بهار»: فی آیام الربیع / «منظره زیبایی»: منظرأ جمیلاً / «ایجاد می کند»: یُحدثُ

(تعریب، ترکیبی)

۲۷- گزینۀ «۴»

«مدیا ویس بیگی»  
مفهومی که سؤال از ما خواسته است (تواضع) است اما مفهوم گزینۀ «۴» (اتحاد داشتن در راه خداوند) است.

نکات مهم درسی:

در پاسخ دادن به سؤالات مفهوم نیاز به ترجمه همه کلمات نیست درک کلی از عبارت کافی است.

(مفهوم، ترکیبی)

۲۸- گزینۀ «۲»

«مبیر همایی»  
گزینۀ «۲»: «سر درد»: دردی در پای مریض (مذکر) یا مریض (مؤنث)  
تشریح گزینه های دیگر:

گزینۀ «۱»: حوله: چیزی که انسان آن را بعد از شستن صورت و دست ها غالباً به کار می برد.  
گزینۀ «۳»: حزب: گروهی از مردم که برای یک هدف تلاش می کنند.

گزینۀ «۴»: نفرین، دشنام: سخن زشتی که از دهان انسان در برابر دیگران خارج می شود.

(مفهوم، ترکیبی)

۲۹- گزینۀ «۳»

«مهریه مهر فرید»  
تنها در گزینۀ «۳» همه موارد ویژگی های درست فعل هستند.  
تشریح گزینه های دیگر:

گزینۀ «۱»: در این گزینه همه ویژگی ها به جز ویژگی آخر درست بیان شده است. متعدی بودن این فعل باعث رد این گزینه می شود.

گزینۀ «۲»: در این گزینه فعل «یتفرقون» از باب تفعّل می باشد و بنابراین این گزینه صحیح نیست.

گزینۀ «۴»: در این گزینه فعل «تخرج» مضارع است نه ماضی. هم چنین «غایب» است نه مخاطب.

(قواعد، ترکیبی)

۳۰- گزینۀ «۳»

«مهری اسماعیلی»  
گزینۀ «۱»: «یتَحَوَّلُ»: از باب تَحَوَّلَ (تَفَعَّل) است و دو حرف زائد دارد.  
گزینۀ «۲»: «تَجْتَمِعُ»: از باب إجتماع (افتعال) است و دو حرف زائد دارد.  
گزینۀ «۳»: «أرسلنا»: از باب ارسال (افعال) و یک حرف زائد دارد / «یبتین»: از باب «تبتین» (تفعیل) و یک حرف زائد دارد.

گزینۀ «۴»: «یتعایشوا»: از باب تعایش (تفاعل) و دو حرف زائد دارد.

نکته مهم درسی:

۱- باب های «افعال و تفعیل و مفاعلة» ۱ حرف زائد، باب های «تفاعل و تفعّل و افتعال و انفعال» ۲ حرف زائد و باب «استفعال» ۳ حرف زائد دارد.

(قواعد، ترکیبی)



### دین و زندگی (۱)

#### ۳۱- گزینه ۲»

(مفسر بیاتی)

پیامبر (ص) می‌فرماید: «الناس نیام فاذا ماتوا انتبهوا: مردم در این دنیا در خوابند و هنگامی که بمیرند، بیدار می‌شوند.»

از پیامبر (ص) پرسیدند: باهوش‌ترین مؤمنان چه کسانی هستند؟ فرمود: «آنان که فراوان به یاد مرگ‌اند و بهتر از دیگران خود را برای آن آماده می‌کنند.»

(پنهره‌ای به روشنائی، صفحه ۳۹)

#### ۳۲- گزینه ۳»

(علیرضا زولفقاری زهل)

آثار و پیامدهای انکار معاد، گریبان کسانی را نیز که معاد را قبول دارند، اما این قبول داشتن به ایمان و باور قلبی تبدیل نشده است، می‌گیرد. ایمان و باور قلبی مکمل پذیرش یا قبول داشتن معاد است. (نادرستی گزینه‌های ۲ و ۴) این افراد به دلیل فرو رفتن در هوس‌ها، دنیا را معبود و هدف خود قرار می‌دهند و از یاد آخرت غافل می‌شوند و از این‌رو، زندگی و رفتار آنان به گونه‌ای است که تفاوتی با منکران معاد ندارد. دقت کنید که منظور از هدف قرار دادن دنیا، انتخاب آن به عنوان هدف اصلی است. (نادرستی گزینه ۱)

(پنهره‌ای به روشنائی، صفحه ۴۳)

#### ۳۳- گزینه ۳»

(مرتضی مفسنی کبیر)

خداوند در قرآن کریم، سرچشمه تفکر و دیدگاه باطل منکران معاد را این‌گونه بیان کرده است: «ما لهم بذلک من علم ان هم الا یظنون: البته این سخن را از روی علم نمی‌گویند بلکه فقط ظن و خیال آنان است.»

(پنهره‌ای به روشنائی، صفحه ۴۲)

#### ۳۴- گزینه ۲»

(علیرضا زولفقاری زهل)

پیامبران راستگوترین و عاقل‌ترین مردمان در طول تاریخ بوده‌اند.

نادرستی گزینه ۱: پیامبران با قاطعیت کامل از وجود معاد خبر و نسبت به آن هشدار داده‌اند. (قطعیت معاد، نه احتمال وقوع آن)

نادرستی گزینه ۳: حتی مشرکین و کافرین نیز پیامبر اکرم (ص) را فردی امین و راستگو می‌دانستند.

نادرستی گزینه ۴: همه پیامبران پس از ایمان به خدا، ایمان به آخرت را مطرح کرده‌اند و آن را لازمه ایمان به خدا دانسته‌اند.

(آینده روشن، صفحه ۵)

#### ۳۵- گزینه ۲»

(مرتضی مفسنی کبیر)

پیامبران که عاقل‌ترین و راستگوترین مردمان در طول تاریخ بوده‌اند، با قاطعیت کامل از وقوع معاد خبر و نسبت به آن هشدار داده‌اند. همه آنان پس از ایمان به خدا، ایمان به آخرت را مطرح کرده‌اند و آن را لازمه ایمان به خدا دانسته‌اند که این موارد در آیه «الله لا اله الا هو لیجمعنکم الی یوم القیامة» مطرح شده است.

(آینده روشن، صفحه ۵)

#### ۳۶- گزینه ۱»

(احمد منصوری)

دسته‌ای از دلایل هستند که «امکان معاد» را اثبات می‌کنند و آن را امری ممکن و شدنی بیان می‌کنند.

آیه شریفه «خداست که بادها را می‌فرستد تا ابر را برانگیزند...» با اشاره به نظام مرگ و زندگی در طبیعت به امکان معاد اشاره دارد.

گزینه‌های ۲ و ۳ به ضرورت معاد اشاره دارند و گزینه ۴ نیز بیانگر درخواست افراد برای بازگشت به دنیا است.

(آینده روشن، صفحه‌های ۵۲ و ۵۴)

#### ۳۷- گزینه ۱»

(احمد منصوری)

آیه شریفه «نه تنها استخوان‌های آن‌ها را به حالت اول درمی‌آوریم، بلکه سرانگشتان آن‌ها را نیز همان‌گونه که بود، مجدداً خلق می‌کنیم.» با اشاره به توانایی خداوند در خلق مجدد جسم انسان، بیانگر معاد جسمانی است.

خداوند حکیم است و لازمه حکمت او، این است که هیچ کاری از کارهای او بیهوده و عبث نباشد، اگر خداوند تمایلات و گرایش‌هایی را در موجودات قرار داده، امکان پاسخ‌گویی به آنها را نیز قرار داده است. به طور مثال در مقابل احساس تشنگی، آب را آفریده است تا با آن تشنگی را برطرف کنیم. پس وجود میل بی‌نیاهت طلبی و جاودانگی در انسان نیز بیهوده نیست و براساس حکمت الهی وقوع معاد برای پاسخ به این امیال، ضروری است.

(آینده روشن، صفحه‌های ۵۳ و ۵۵)

#### ۳۸- گزینه ۱»

(احمد منصوری)

تلقین میت به هنگام دفن: وجود شعور و آگاهی در عالم برزخ عبارت شریفه «کلا آنها کلمه هو قائلها» بیانگر آن است که درخواست کافران واقعی نیست.

(منزله‌ها بهر، صفحه‌های ۶۳ و ۶۷)

#### ۳۹- گزینه ۱»

(مفسر بیاتی)

- آثار ماتاخر: پرونده برخی از اعمال انسان بعد از مرگ بسته نمی‌شود و با اینکه فرد از دنیا رفته است، پرونده عملش به واسطه آثار ماتاخر این اعمال، همچنان باز است.

- کلمه «یومئذ» در عبارت «ینبؤا الانسان یومئذ: در آن روز به انسان خبر داده می‌شود»، ناظر بر روز قیامت است.

(منزله‌ها بهر، صفحه ۶۴)

#### ۴۰- گزینه ۴»

(احمد منصوری)

در جنگ بدر وقتی بزرگان لشکر کفار کشته شدند و سپاه اسلام پیروز شد، پیامبر (ص) آن کشته‌شدگان را این‌گونه مورد خطاب قرار داد: «آنچه پروردگاران به ما وعده داده بود، حق یافتیم...»

بنا بر کلام امام کاظم (ع)، متوفی مومن بر حسب مقدار فضیلت‌هایش (کمیت فضائل) به دیدار خانواده خویش می‌رود.

(منزله‌ها بهر، صفحه‌های ۶۴ و ۶۶)

زبان انگلیسی (۱)

۴۱- گزینه «۳»

(سعید کویانی)

ترجمه جمله: «بسیاری از دانشمندان بر این باورند که مغز یک نوزاد می‌تواند قوی‌ترین کامپیوتر یادگیری روی کره زمین باشد.»

نکته مهم درسی:

با توجه به عبارت "on the planet" در انتهای جمله واضح است که مقایسه یک چیز در گروه صورت گرفته است، پس در جای خالی نیاز به «صفت برترین» داریم، که تنها در گزینه «۳» وجود دارد.

(گرامر)

۴۲- گزینه «۱»

(رهمت اله استیری)

ترجمه جمله: «برادرم دیشب آنقدر سردرد بدی داشت که من گمان می‌کردم مجبور خواهد بود در اسرع وقت به بیمارستان برود، اما الان [حالش] خیلی بهتر است.»

نکته مهم درسی:

با توجه به مفهوم جمله و وجود کلمه "but" به معنای «اما» که بیانگر وجود تضاد میان دو جمله است، نمی‌توان از حالت برتر و برترین صفت "bad" استفاده کرد (رد گزینه‌های ۲ و ۴). از سوی دیگر، چون مقایسه بین دو وضعیت دیشب و الان انجام می‌شود، باید از صفت برتری استفاده کنیم (رد گزینه «۳»).

(گرامر)

۴۳- گزینه «۴»

(سازان عزیز نژاد)

ترجمه جمله: «آن‌ها کانال‌هایی ساختند تا آب را از رودخانه سفید رود به روستاهای دورافتاده استان گیلان انتقال دهند.»

- |                  |                          |
|------------------|--------------------------|
| ۱) مقایسه کردن   | ۲) محافظت کردن           |
| ۳) جمع‌آوری کردن | ۴) حمل کردن، انتقال دادن |

(واژگان)

۴۴- گزینه «۳»

(سازان عزیز نژاد)

ترجمه جمله: «عجیب است. مطمئن هستم کلیدهایم را روی میز گذاشتم، اما حالا آن‌ها آنجا نیستند.»

- |                  |         |
|------------------|---------|
| ۱) سالم          | ۲) مهم  |
| ۳) عجیب، غیرعادی | ۴) مفید |

(واژگان)

۴۵- گزینه «۳»

(سعید کویانی)

ترجمه جمله: «گزارش‌های پلیس پاسخ روشنی به این سوال ندادند، اما اطلاعات مفیدی برای مردم داشتند.»

- |               |         |
|---------------|---------|
| ۱) تاریک      | ۲) دور  |
| ۳) واضح، شفاف | ۴) شجاع |

(واژگان)

۴۶- گزینه «۴»

(سعید کویانی)

ترجمه جمله: «هزاران نفر از سراسر جهان وقتی شنیدند میلیون‌ها کودک آفریقایی به غذا نیاز دارند، غذا و پول اهدا کردند.»

- |               |               |
|---------------|---------------|
| ۱) سفارش دادن | ۲) توصیف کردن |
| ۳) دفاع کردن  | ۴) اهدا کردن  |

(واژگان)

ترجمه متن درک مطلب:

اواخر قرن ۱۶۰۰، هزینه خرید برده کاهش یافت. برخی از ثروتمندان آمریکا شروع به خرید بردگان بیشتر و بیشتری کردند. این بردگان، اهل آفریقا بودند. مردم آفریقا به عنوان برده دستگیر و در سرتاسر دنیا فروخته می‌شدند.

تاجران برده به دنبال مردان و زنان جوان بودند و آن‌ها را در تله و دام گرفتار می‌کردند. آن‌ها از خانواده‌ها و روستاهای‌شان جدا می‌شدند و هرگز به خانه‌هایشان باز نمی‌گشتند. هزاران نفر به عنوان برده گرفتار و فروخته می‌شدند. مالکان جدید برده، آن‌ها را مانند گله‌های حیوانات علامت‌گذاری می‌کردند تا مردم بدانند که این بردگان به چه کسی تعلق دارند. با آن‌ها به شکل وحشتناکی رفتار می‌شد.

این بردگان در کشتی‌ها قرار می‌گرفتند و از طریق دریا منتقل می‌شدند. بسیاری از این بردگان فروخته و به [جزایر] هند غربی فرستاده می‌شدند. آن‌ها در آن‌جا در مزارع نیشکر کار می‌کردند. برخی از این بردگان در این زمان به آمریکا نیز فرستاده می‌شدند. مردم [ساکن در] مستعمره‌های جنوبی، بسیاری از این بردگان را برای کار در مزارع بزرگ خریداری می‌کردند. آن‌ها در زمین‌های تنباکو، پنبه و برنج کار می‌کردند. اما زندگی قرار نبود برای همیشه این‌گونه باشد.

۴۷- گزینه «۱»

(علی شکوهی)

ترجمه جمله: «کدام یک از موارد زیر بر اساس متن نادرست است؟»  
«مردم آفریقا مردان و زنان را می‌گرفتند و آن‌ها را به آمریکایی‌ها می‌فروختند.»

(درک مطلب)

۴۸- گزینه «۴»

(علی شکوهی)

ترجمه جمله: «این متن به همه سوال‌های زیر پاسخ می‌دهد به غیر از اینکه...»  
«چه کسی برای اولین بار دست به خرید و فروش بردگان زد؟»

(درک مطلب)

۴۹- گزینه «۲»

(علی شکوهی)

ترجمه جمله: «کلمه زیر خط‌دار "their" در پاراگراف «۲»، به ... اشاره دارد.»  
۱) تاجران برده  
۲) مردان و زنان جوان  
۳) خانواده‌ها و روستاها  
۴) تورها و تله‌ها

(درک مطلب)

۵۰- گزینه «۲»

(علی شکوهی)

ترجمه جمله: «متن احتمالاً با بحثی در مورد ... ادامه پیدا خواهد کرد.»  
«اینکه چگونه بردگان توانستند زندگی خود را تغییر دهند»

(درک مطلب)

ریاضی و آمار (۱)

۵۱- گزینه «۲»

(فامرگورزی)

نمودار پیکانی یک رابطه زمانی تابع است که از هر عضو مجموعه اول تنها یک پیکان خارج شود دقت کنید که اعضای تکراری در مجموعه اول می‌بایست به یک عضو از مجموعه دوم وارد شوند در غیر این صورت تابع نخواهد بود. حال به بررسی گزینه‌ها می‌پردازیم:

گزینه «۱»: از عضو  $b$  که در مجموعه اول تکرار شده است به دو عضو متفاوت  $p$  و  $q$  پیکان وارد شده است پس این رابطه تابع نیست.

گزینه «۲»: از هر عضو متفاوت مجموعه اول تنها یک پیکان خارج شده است، پس این رابطه تابع است.

گزینه «۳»: از عضو  $a$  در مجموعه اول دو پیکان به دو عضو متفاوت  $c$  و  $d$  مجموعه دوم وارد شده است، پس این رابطه تابع نیست.

گزینه «۴»: از عضو  $c$  در مجموعه اول پیکان خارج نشده است، پس این رابطه تابع نیست.

(مفهوم تابع، صفحه‌های ۴۴ تا ۴۹)

۵۲- گزینه «۲»

(هاشم زمانیان)

به بررسی تک‌تک موارد می‌پردازیم:

الف) هر فرد یک طول قد منحصر به فرد دارد، لذا رابطه‌ای که هر فرد را به طول قدش نسبت می‌دهد یک تابع است.

ب) هر فرد تعداد بستگان زیادی دارد، لذا رابطه‌ای که هر فرد را به بستگانش نسبت می‌دهد تابع نیست.

پ) هر مربع طول قطر منحصر به فردی دارد، لذا رابطه‌ای که هر مربع را به طول قطرش نسبت می‌دهد یک تابع است.

ت) هر شهر ممکن است چندین نماینده در مجلس داشته باشد، لذا رابطه هر شهر با نماینده (نمایندگان) آن در مجلس شورای اسلامی تابع نیست.

(مفهوم تابع، صفحه‌های ۴۴ تا ۴۹)

۵۳- گزینه «۴»

(شهرام آموزگار)

رابطه زوج مرتبی یک رابطه زمانی تابع نیست که حداقل دو زوج مرتب متمایز دارای مؤلفه اول برابر و مؤلفه دوم متفاوت باشند. حال با جایگذاری  $x$ ،  $y$  و  $z$  هر گزینه در رابطه زوج مرتبی شرط تابع بودن یا نبودن آن را بررسی می‌کنیم:

تابع است.  $f = \{(1, -4), (5, 3), (5, 3), (4, 2), (1, -4)\}$ : گزینه «۱»

تابع است.  $f = \{(1, -4), (4, 3), (5, -4), (4, 2), (5, -4)\}$ : گزینه «۲»

تابع است.  $f = \{(1, -4), (4, 3), (5, 3), (4, 2), (1, -4)\}$ : گزینه «۳»

تابع نیست.  $f = \{(1, -4), (1, 3), (5, 2), (4, 2), (5, -4)\}$ : گزینه «۴»

این تابع دارای زوج مرتب‌های  $(5, 2)$  و  $(5, -4)$  است که دارای مؤلفه اول برابر و مؤلفه‌های دوم متفاوت‌اند، هم‌چنین رابطه دو زوج مرتب  $(1, 3)$  و  $(1, -4)$  دارد که دارای مؤلفه اول برابر و مؤلفه دوم متفاوت است.

(مفهوم تابع، صفحه‌های ۴۴ تا ۴۹)

۵۴- گزینه «۳»

(هاری پلور)

نمودار یک رابطه زمانی تابع است که هر خط موازی محور  $y$  نمودار تابع را حداکثر در یک نقطه قطع کند. با توجه به نمودار، از سه نقطه  $A$ ،  $B$  و  $C$  که بر روی یک خط عمودی قرار دارند حداقل باید دو نقطه و از سه نقطه  $D$ ،  $E$  و  $F$  نیز حداقل دو نقطه و از دو نقطه  $G$  و  $H$  نیز حداقل یک نقطه حذف شود تا نمودار رابطه تبدیل به یک تابع شود. با توجه به گزینه‌ها با حذف نقاط  $A$ ،  $C$ ،  $D$ ،  $F$  و  $G$  نمودار رابطه تبدیل به یک تابع می‌شود.

(مفهوم تابع، صفحه‌های ۴۴ تا ۴۹)

۵۵- گزینه «۴»

(مهمرب بفرایی)

فرض می‌کنیم  $A = \{a, b\}$  و  $B = \{1, 2, 3\}$  باشد. در این صورت تعدا تابع‌هایی که از  $A$  به  $B$  تعریف می‌شوند، به صورت زیر به دست می‌آید:

$$f = \{(a, 1), (b, 1)\}, f = \{(a, 1), (b, 2)\}, f = \{(a, 1), (b, 3)\}$$

$$f = \{(a, 2), (b, 1)\}, f = \{(a, 2), (b, 2)\}, f = \{(a, 2), (b, 3)\}$$

$$f = \{(a, 3), (b, 1)\}, f = \{(a, 3), (b, 2)\}, f = \{(a, 3), (b, 3)\}$$

پس تعداد تابع‌هایی که از  $A$  به  $B$  تعریف می‌شود برابر  $m = 9$  تا است.

به‌طور کلی اگر مجموعه  $A$  دارای  $n$  عضو و مجموعه  $B$  دارای  $m$  عضو باشد، در

این صورت تعداد تابع‌هایی که از مجموعه  $A$  به مجموعه  $B$  تعریف می‌شود از

رابطه  $m^n$  به دست می‌آید. در این سؤال مجموعه  $A$  دارای ۲ عضو و مجموعه  $B$

دارای ۳ عضو است، لذا تعداد تابع‌هایی که تعریف می‌شود  $m = 3^2 = 9$  تا است.

حال با استدلال مشابه بالا تعداد تابع‌هایی که از  $B$  به  $A$  تعریف می‌شود

برابر  $n = 2^3 = 8$  است.

$$\Rightarrow \frac{m}{n} = \frac{9}{8}$$

(مفهوم تابع، صفحه‌های ۴۴ تا ۴۹)

$$y = -3x + 1, R_f = \{-11, -5, 4, 10\}$$

$$-3x + 1 = -11 \Rightarrow -3x = -12 \Rightarrow x = 4$$

$$-3x + 1 = -5 \Rightarrow -3x = -6 \Rightarrow x = 2$$

$$-3x + 1 = 4 \Rightarrow -3x = 3 \Rightarrow x = -1$$

$$-3x + 1 = 10 \Rightarrow -3x = 9 \Rightarrow x = -3$$

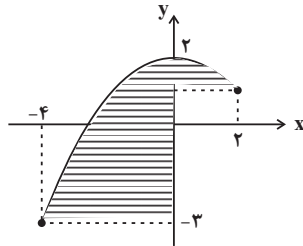
پس اعضای متغیر مستقل به صورت  $\{-3, -1, 2, 4\}$  است.

(مفهوم تابع و ضابطه یبری تابع، صفحه‌های ۳۴ تا ۴۴ و صفحه‌های ۵۰ تا ۵۵)

(هدری پلاور)

۵۹- گزینه «۳»

برای به دست آوردن برد تابع از روی نمودار آن کافی است که تصویر نقاط نمودار را روی محور  $y$ ‌ها بیابیم و برابر مجموعه مقادیر برد قرار دهیم:



همان‌طور که از نمودار پیداست مجموعه مقادیر برد تابع  $R_f = \{y \in \mathbb{R} \mid -3 \leq y \leq 2\}$  است.

(ضابطه یبری تابع، صفحه‌های ۵۰ تا ۵۵)

(معمد بصیرایی)

۶۰- گزینه «۱»

ابتدا ضابطه تابع را مشخص می‌کنیم اگر عدد موردنظر را  $x$  در نظر بگیریم دستگاه تابع ابتدا آن را به توان ۲ می‌رساند سپس قرینه آن را با نصف همان عدد اولیه جمع می‌کند، یعنی ضابطه تابع به فرم  $f(x) = -x^2 + \frac{x}{2}$  است.

حال به ازای خروجی‌های  $y = -14$  و  $y = -\frac{3}{4}$  مقادیر ورودی تابع را می‌یابیم:

$$-x^2 + \frac{x}{2} = -\frac{3}{4} \Rightarrow 2x^2 - x - 3 = 0 \Rightarrow (2x-3)(x+1) = 0$$

$$\Rightarrow \begin{cases} 2x-3=0 \Rightarrow x = \frac{3}{2} \\ x+1=0 \Rightarrow x = -1 \end{cases}$$

$$-x^2 + \frac{x}{2} = -14 \Rightarrow 2x^2 - x - 28 = 0$$

$$\Rightarrow (2x+7)(x-4) = 0 \Rightarrow \begin{cases} 2x+7=0 \Rightarrow x = -\frac{7}{2} \\ x-4=0 \Rightarrow x = 4 \end{cases}$$

پس به ازای  $x = -1$  و  $x = \frac{3}{2}$  خروجی تابع  $-\frac{3}{4}$  و به ازای  $x = -\frac{7}{2}$  و  $x = 4$  خروجی تابع  $-14$  است.

پس مجموع ورودی‌های تابع برابر است با:

$$\frac{3}{2} - 1 - \frac{7}{2} + 4 = 1$$

(ضابطه یبری تابع، صفحه‌های ۵۰ تا ۵۵)

(امیر مضموران)

۵۶- گزینه «۱»

با توجه به جدول زیر مقدار تابع را به ازای هر یک از مقادیر مجموعه  $A$  می‌یابیم:

$x$	$f(x) = \frac{x+2}{x-1}$
۰	$f(0) = \frac{0+2}{0-1} = \frac{+2}{-1} = -2$
$\frac{1}{2}$	$f(\frac{1}{2}) = \frac{\frac{1}{2}+2}{\frac{1}{2}-1} = \frac{\frac{5}{2}}{-\frac{1}{2}} = -5$
-۲	$f(-2) = \frac{-2+2}{-2-1} = \frac{0}{-3} = 0$
-۱	$f(-1) = \frac{-1+2}{-1-1} = \frac{1}{-2} = -\frac{1}{2}$

$$\Rightarrow R_f = \{-2, -5, 0, -\frac{1}{2}\}$$

مجموع اعضای برد تابع برابر است با:

$$-2 + (-5) + 0 + (-\frac{1}{2}) = -7\frac{1}{2}$$

(ضابطه یبری تابع، صفحه‌های ۵۰ تا ۵۵)

(مهوری کت)

۵۷- گزینه «۲»

ابتدا به ازای هر مقدار از مجموعه  $A$  مقدار تابع را می‌یابیم:

$x$	$f(x) = x^2 - 3x$
-۱	$f(-1) = (-1)^2 - 3 \times (-1) = 1 + 3 = 4 \Rightarrow (-1, 4)$
۰	$f(0) = (0)^2 - 3 \times (0) = 0 \Rightarrow (0, 0)$
۱	$f(1) = (1)^2 - 3 \times (1) = 1 - 3 = -2 \Rightarrow (1, -2)$
۳	$f(3) = (3)^2 - 3 \times (3) = 9 - 9 = 0 \Rightarrow (3, 0)$

پس نمایش زوج مرتبی آن به صورت  $f = \{(-1, 4), (0, 0), (1, -2), (3, 0)\}$  است.

(ضابطه یبری تابع، صفحه‌های ۴۰ تا ۴۴ و صفحه‌های ۵۰ تا ۵۵)

(معمد گوردزی)

۵۸- گزینه «۳»

در ضابطه یک تابع منظور از متغیر وابسته یعنی همان مقدار خروجی تابع یا  $y$  است

و متغیر مستقل همان مقادیر ورودی تابع یا  $x$ ‌ها است، حال با توجه به این مفهوم،

مقادیر متغیرهای مستقل را می‌یابیم:



**اقتصاد**

**۶۱- گزینه «۳»**

(سیدممد مدنی/بنانی)

بنگاه‌ها منابع و عوامل تولید را از خانوارها اجاره یا خریداری می‌کنند. بنابراین درآمد خانوارها از بازار عوامل تولید به دست می‌آید. در اقتصاد بنگاه، همان چیزی است که مردم معمولاً آن را به عنوان یک کسب و کار می‌شناسند.

(بازار پیست و پلونه عمل می‌کنند؛ صفحه ۳۶)

**۶۲- گزینه «۳»**

(سارا شریفی)

الف) منحنی تقاضا - قیمت (D)، نزولی است چون قیمت با مقدار تقاضا رابطه عکس دارد. منحنی عرضه - قیمت (S)، صعودی است چون مقدار عرضه با قیمت رابطه مستقیم دارد.

ب) قیمت تعادلی ۶۰۰۰ ریال و مقدار عرضه و تقاضا در این قیمت ۴۰۰ کیلوگرم می‌باشد.

ج) در قیمت‌های بالاتر از قیمت تعادلی، مازاد عرضه داریم. در قیمت ۸۰۰۰ ریال، بازار با مازاد عرضه‌ای معادل ۴۰۰ کیلو (۶۰۰ - ۲۰۰ = ۴۰۰) مواجه است.

(بازار پیست و پلونه عمل می‌کنند؛ صفحه‌های ۳۸ تا ۵۱)

**۶۳- گزینه «۲»**

(فاطمه صفری)

الف)

کیلو  $۱۰۰ = ۳۰۰ - ۴۰۰ =$  مقدار تعادلی - مقدار تقاضا در قیمت ۱۲۰۰۰ ریال

کیلو  $۲۵۰ = ۳۰۰ - ۵۵۰ =$  مقدار تعادلی - مقدار عرضه در قیمت ۱۶۰۰۰ ریال

ب) در سطح قیمت‌های بالاتر از قیمت تعادلی (۱۵۰۰۰ ریال) یعنی ردیف‌های ۴ و ۵ بازار با مازاد عرضه (کمبود تقاضا) مواجه است.

(بازار پیست و پلونه عمل می‌کنند؛ صفحه‌های ۳۸ تا ۵۱)

**۶۴- گزینه «۳»**

(فاطمه صفری)

تشریح موارد نادرست:

الف) خانوارها زمین، نیروی کار، سرمایه و کارآفرینی را برای تولید کالاها و خدمات ارائه می‌کنند.

د) تقاضا برای یک کالای نرمال به صورت مثبت با درآمد ارتباط دارد.

(بازار پیست و پلونه عمل می‌کنند؛ صفحه‌های ۴۶، ۴۷ و ۳۹)

**۶۵- گزینه «۲»**

(سارا شریفی)

منحنی عرضه از چپ به راست صعودی است و رابطه آن با قیمت کالا، مستقیم است. در نقطه A قیمت و مقدار عرضه کم‌تر است.

(بازار پیست و پلونه عمل می‌کنند؛ صفحه ۵۰)

**۶۶- گزینه «۱»**

(سارا شریفی)

مالیات مستقیم: در این نوع از مالیات، مبلغی به عنوان مالیات از درآمد و دارایی افراد دریافت می‌شود. انواع مالیات مستقیم عبارت است از:

الف) مالیات بر دارایی مانند: مالیات بر ارث

ب) مالیات بر درآمد مانند: مالیات بر حقوق، مالیات بر درآمد املاک

مالیات غیرمستقیم: در این نوع از مالیات، مالیات به صورت بخشی از قیمت کالا از مشتری گرفته می‌شود.

مهم‌ترین انواع مالیات‌های غیرمستقیم که در کشور ما اجرا و اعمال می‌شوند، عبارتند از:

۱- عوارض گمرکی و خدماتی (حقوق و عوارض گمرکی، عوارض نوسازی)

۲- مالیات بر مصرف

۳- مالیات بر ارزش افزوده (VAT)

(نقش دولت در اقتصاد پیست؛ صفحه‌های ۶۱ تا ۶۳)

**۶۷- گزینه «۱»**

(فاطمه صفری)

الف) دولت با تعریف و اجرای حقوق مالکیت، امنیت خرید و فروش و مبادلات را بهبود می‌بخشد.

ب) در مالیات مستقیم مبلغی به عنوان مالیات از درآمد و دارایی افراد دریافت می‌شود. مالیات بر مصرف، مالیات غیرمستقیم است.

ج) اولین و مهم‌ترین هدف مالیات، افزایش درآمد دولت است.

(نقش دولت در اقتصاد پیست؛ صفحه‌های ۵۷، ۶۰، ۶۱ و ۶۳)

**۶۸- گزینه «۳»**

(سارا شریفی)

مرحله ۳	مرحله ۲	مرحله ۱	مراحل
$۲۷۴۰ \times \frac{۵}{۱۰۰} = ۱۳۷$	$۲۲۰۰ \times \frac{۵}{۱۰۰} = ۱۱۰$	$۱۵۰۰ \times \frac{۵}{۱۰۰} = ۷۵$	مالیات بر ارزش افزوده جمع‌آوری شده توسط فروشنده
۱۱۰- تومان	۷۵- تومان	—	اعتبار مالیات بر ارزش افزوده‌هایی که در مرحله قبل پرداخت شده
۲۷ تومان	۳۵ تومان +	۷۵ تومان +	مالیات بر ارزش افزوده خالص جمع‌آوری شده
۱۳۷ تومان	—	—	مجموع مالیات بر ارزش افزوده جمع‌آوری شده

(نقش دولت در اقتصاد پیست؛ صفحه ۶۳)

**۶۹- گزینه «۴»**

(سارا شریفی)

اگر درآمد بودجه از هزینه آن بیشتر باشد، با «مازاد بودجه» روبه‌رو هستیم و اگر هزینه‌ها از درآمدها بیشتر باشد، «کسری بودجه» خواهیم داشت.

(نقش دولت در اقتصاد پیست؛ صفحه‌های ۶۴ و ۶۵)

**۷۰- گزینه «۱»**

(سیدممد مدنی/بنانی)

- اساس و مبنای مالیات بر دارایی، ثروت مؤدی است.

- در مالیات غیرمستقیم، مالیات به صورت بخشی از قیمت کالا از مشتری گرفته می‌شود.

- مهم‌ترین نوع مالیات بر دارایی، مالیات بر ارث است که از اموال و دارایی‌های باقی‌مانده شخص فوت شده، دریافت می‌شود.

(نقش دولت در اقتصاد پیست؛ صفحه ۶۱)

**علوم و فنون ادبی (۱)**

(داور تالشی)

**۷۶- گزینه «۲»**

در گزینه «۲»، ۸ صامت و ۶ مصوت وجود دارد:

صامت‌ها: ء ا ش اک ار اغ از ان اد

مصوت‌ها: آ اِ اَ اِ اِ اِ اِ اِ

**تشریح گزینه‌های دیگر:**

گزینه «۱»: چ ا ن ا د ا ن ا ک ا گ ا ف ا ت م: ۹ صامت

ء اِ اِ اِ اِ اِ اِ اِ

گزینه «۳»: گ ای ا ن ا د ا چ ا ر ا ج ا ن ا ن از ا ر: ۱۱ صامت

و اِ اِ اِ اِ اِ اِ اِ اِ اِ اِ اِ اِ اِ اِ اِ

گزینه «۴»: ب ا خ ا ن ا ج ا گ ا ر ا ش ا و ا د: ۹ صامت

ء اِ اِ اِ اِ اِ اِ اِ اِ اِ اِ اِ اِ اِ a

(هماهنگی پاره‌های کلام، صفت ۴۸)

(داور تالشی)

**۷۷- گزینه «۳»**

ک ا ر ا د ا گ ا ل ا پ ا ر ا ز ا ب ا د: ۱۰ صامت

**تشریح گزینه‌های دیگر:**

گزینه «۱»: ء ای اص اح اب اک ار ام ات: ۹ صامت

گزینه «۲»: ش اک ار ان ای اس ال ام ات: ۹ صامت

گزینه «۴»: ق ا م ا ر ای اس ان ا ج اب اپ اش: ۱۰ صامت

(هماهنگی پاره‌های کلام، صفت ۴۸)

(مهمر نورانی)

**۷۸- گزینه «۱»**

نشانه‌های هجایی بیت گزینه «۱»: «U / -- U / -- U / -- U / --».

ن کو هیش	م کُن چَر	خ نی لو	فَری را
--U	--U	--U	--U

(هماهنگی پاره‌های کلام، صفت ۵۱)

(سعید بیغری)

**۷۹- گزینه «۱»**

در مصراع این گزینه، سه هجای کشیده وجود دارد: «زیز» در عزیز/ دارا خار

در سایر مصراع‌ها، یک هجای کشیده وجود دارد. (سرخ، چشم، باد)

(هماهنگی پاره‌های کلام، صفت ۴۸)

(سعید بیغری)

**۸۰- گزینه «۱»**

واج «و» به شکل مصوت کوتاه: «خوش‌آواز- خوراک»

واج «ی» به شکل صامت: «یزدان - وسایل - همسایه - آبرویش - دَیتر - میکده»

(هماهنگی پاره‌های کلام، صفت ۵۱)

(مهمر نورانی)

**۷۱- گزینه «۲»**

مورد «پ» نادرست است:

از آن جا که زبان پهلوی اساساً به ناحیهٔ پارس تعلق داشته است و در مرحله‌ای میان فارسی باستان و فارسی نو قرار دارد آن را فارسی میانه نامیده‌اند.

(تاریخ ادبیات پیش از اسلام و قرن‌های اولیهٔ هجری، صفت‌های ۳۸ تا ۴۰)

(سمیه قان‌بیلی)

**۷۲- گزینه «۱»**

کتاب شاهنامهٔ ابومنصوری حدود سال ۳۴۶ قمری به‌دست عده‌ای از دانشوران خراسان نوشته شد.

(تاریخ ادبیات پیش از اسلام و قرن‌های اولیهٔ هجری، صفت‌های ۴۳ تا ۴۵)

(سمیه قان‌بیلی)

**۷۳- گزینه «۳»****موارد نادرست:**

(الف) پس از سقوط دولت ساسانی و از دست رفتن استقلال سیاسی ایران، ایرانیان در سه قرن نخست هجری به فعالیت‌های خود ادامه دادند.

(ب) در آغاز قرن سوم، دولت نیمه‌مستقل طاهری و پس از آن دولت مستقل صفاری بر سر کار آمد.

(تاریخ ادبیات پیش از اسلام و قرن‌های اولیهٔ هجری، صفت ۴۱)

(افشین کیانی)

**۷۴- گزینه «۲»**

آغاز این دوره که با اوج حاکمیت سامانیان هم‌زمان است، عصر اندیشهٔ استقلال ملی ایران به شمار می‌رود.

(تاریخ ادبیات پیش از اسلام و قرن‌های اولیهٔ هجری، صفت ۴۲)

(اعظم نوری‌نیا)

**۷۵- گزینه «۴»**

شعر حکمی و اندرزی (تعلیمی) در دورهٔ سلجوقیان به پختگی رسید.

(تاریخ ادبیات پیش از اسلام و قرن‌های اولیهٔ هجری، صفت ۴۳)





**تاریخ (۱) ایران و جهان باستان**

**۸۱- گزینه ۳»**

(علی ممبرکریمی)

در فاصله ۴۳۱ تا ۴۰۴ ق.م سلسله جنگ‌هایی میان دو گروه رقیب (آتن و اسپارت) رخ داد که به جنگ‌های پلوپونزی مشهور است. حکومت هخامنشی در جریان این جنگ‌ها به‌طور پنهانی به اسپارت کمک مالی می‌کرد. این جنگ‌ها با پیروزی اسپارت پایان یافت.

(یونان و روم، ص ۵۲)

**۸۲- گزینه ۲»**

(علی ممبرکریمی)

در نتیجه توسعه دریانوردی و گسترش تجارت خارجی، طبقه‌ای از اشراف برآمدند و به جای شاهان، قدرت را در دست گرفتند.

(یونان و روم، ص ۵۴)

**۸۳- گزینه ۴»**

(علی ممبرکریمی)

رومیان با لشکرکشی به سرزمین‌های شرق دریای مدیترانه در غرب آسیا، بقایای حکومت سلوکیان را برانداختند و به سوی ایران پیشروی کردند.

(یونان و روم، ص ۵۶)

**۸۴- گزینه ۴»**

(علی ممبرکریمی)

دین مسیح در زمان امپراتور کنستانتین رونق بی‌سابقه‌ای یافت؛ زیرا این امپراتور به مسیحیت گروید و فرمانی صادر کرد که آزادی این دین را در امپراتوری روم تضمین می‌کرد.

(یونان و روم، ص ۶۰)

**۸۵- گزینه ۳»**

(علی ممبرکریمی)

تا حدود دو قرن پیش، درباره اشکانیان مطالب بسیار کم و محدود به بعضی اسامی بود.

**نکته مهم درسی:**

نوشته‌های مورخان تا حدود دو قرن پیش درباره تاریخ ایران باستان، ترکیبی از افسانه و واقعیت بود.

(مطالعه و کاوش در گذشته‌های دور، ص ۶۲)

**۸۶- گزینه ۴»**

(علی ممبرکریمی)

با گسترش روابط سیاسی و اقتصادی ایران و اروپا در دوره قاجاریه، اروپائیان بیش‌تری به عنوان جهانگرد، بازرگان، سفیر و باستان‌شناس و ... به کشور ما آمدند و بدین‌گونه، کم‌کم زمینه برای انجام کاوش‌های باستان‌شناسی در ایران فراهم آمد.

(مطالعه و کاوش در گذشته‌های دور، ص ۶۴)

**۸۷- گزینه ۲»**

(علی ممبرکریمی)

به دنبال خوانده شدن خطوط کهن و کاوش‌های باستان‌شناسی، تعدادی از پژوهشگران ایرانی و غیرایرانی، اقدام به پژوهش و نگارش آثار مستقلی درباره تاریخ ایران باستان کردند.

(مطالعه و کاوش در گذشته‌های دور، ص ۶۵)

**۸۸- گزینه ۲»**

(علی ممبرکریمی)

سنگ نوشته شاپور یکم در کعبه زرتشت در نقش رستم فارس، به شرح جنگ‌های این پادشاه با رومیان می‌پردازد.

(مطالعه و کاوش در گذشته‌های دور، ص ۶۸)

**۸۹- گزینه ۴»**

(میهی میهی)

**تشریح موارد نادرست:**

الف) شاردن جهانگرد فرانسوی، در زمان صفویه به ایران سفر کرد.

ب) در زمان محمدشاه قاجار سرهنری راولینسون موفق به خواندن خط میخی شد.

ت) در سال ۱۳۰۶ ش، کاوش‌های باستان‌شناسی از انحصار فرانسویان خارج شد.

(مطالعه و کاوش در گذشته‌های دور، ص ۶۳ و ۶۴)

**۹۰- گزینه ۳»**

(میهی میهی)

به دنبال خوانده شدن خطوط کهن و انجام کاوش‌های باستان‌شناسی، تعدادی از پژوهشگران ایرانی و غیرایرانی پژوهش‌های مستقلی را درباره ایران باستان به انجام رساندند.

دوران تاریخی به دو دوره تقسیم می‌شود:

دوران پیش‌آریایی: حکومت ایلام

دوران حکومت آریاییان: ماد، هخامنشیان، سلوکیان، اشکانیان و ساسانیان

(مطالعه و کاوش در گذشته‌های دور، ص ۶۵)

جغرافیای ایران

۹۱- گزینه ۳»

(ممرعلی بشار)

تعداد سکونتگاه‌ها و جمعیت، در مناطق پایکوهی متراکم‌تر است.

(ناهمواری‌های ایران، صفحه ۲۱)

۹۲- گزینه ۱»

(ممرعلی بشار)

دو توده مهم کوهستانی، به نام‌های سهند و سبلان بر اثر فعالیت آتشفشانی، در این منطقه (آذربایجان) وجود دارند.

(ناهمواری‌های ایران، صفحه ۲۳)

۹۳- گزینه ۱»

(ممرعلی بشار)

ناهمواری‌های ایران بیش‌تر طی دوران‌های اول تا سوم زمین‌شناسی پدید آمده و پیدایش نهایی آن‌ها به اواخر دوران سوم زمین‌شناسی (سنوزوئیک) مربوط است.

(ناهمواری‌های ایران، صفحه ۲۲)

۹۴- گزینه ۲»

(ممرعلی بشار)

کوهستان تالش با جهت شمالی - جنوبی، منطقه آذربایجان را از کناره دریای خزر جدا کرده است.

(ناهمواری‌های ایران، صفحه ۲۴)

۹۵- گزینه ۱»

(ممرعلی بشار)

جریان آب در رودهای زاگرس به علت تغییرات اقلیمی، دچار نوساناتی شده و از حالت منظم به حالت نامنظم و طغیانی تغییر شکل داده است.

(ناهمواری‌های ایران، صفحه ۲۷)

۹۶- گزینه ۱»

(ممرعلی بشار)

فقط عبارت آخر درست است. چون کوه بزمان یا خضر زنده در استان سیستان و بلوچستان قرار دارد. ناهمواری‌های این منطقه دو نوع هستند؛ بخشی کوه‌های چین‌خورده که به آن‌ها کوه‌های مرکزی گویند و برخی توده‌های نفوذی آذرین که به آن‌ها کوه‌های منفرد مرکزی گویند.

(ناهمواری‌های ایران، صفحه ۲۸)

۹۷- گزینه ۴»

(ممرعلی بشار)

در استان‌های هرمزگان و جنوب سیستان و بلوچستان در فاصله این ناهمواری‌ها تا دریای عمان، چندین گل‌فشان وجود دارد که همانند چشمه‌های گلی می‌جوشد.

(ناهمواری‌های ایران، صفحه ۲۹)

۹۸- گزینه ۲»

(ممرعلی بشار)

در نواحی داخلی ایران به دلیل دور بودن از دریاها و کمبود رطوبت، اختلاف دما زیاد است. با هر ۱۰۰۰ متر افزایش ارتفاع، در لایه تروپوسفر جو زمین دمای هوا به‌طور میانگین حدود ۶ درجه سانتی‌گراد کاهش می‌یابد.

(آب و هوای ایران، صفحه‌های ۳۷ و ۳۸)

۹۹- گزینه ۴»

(ممرعلی بشار)

جلگه باهوکلالت در کنار دریای عمان شکل گرفته است.

(ناهمواری‌های ایران، صفحه ۳۱)

۱۰۰- گزینه ۳»

(ممرعلی بشار)

حرکات دریایی تغییر شکل جلگه‌ها عبارت‌اند از:

جزروم، توفان‌های دریایی، سونامی، جریان‌های دریایی و نوسانات عمومی آب دریا

(ناهمواری‌های ایران، صفحه ۳۲)

سوالات آشنا

۱۰۱- گزینه «۴»

(کتاب جامع)

دو رشته کوه ارسباران (قره داغ) در شمال و رشته کوه مرزی ایران و ترکیه، شمال و غرب منطقه کوهستانی آذربایجان را دربر گرفته است.

(ناهمواری‌های ایران، صفحه ۲۳)

۱۰۲- گزینه «۱»

(کتاب جامع)

رشته کوه زاگرس از برخورد دو صفحه شبه جزیره عربستان و صفحه اوراسیا به وجود آمده است و یکی از زیباترین و فعال ترین پدیده های رشته کوه زاگرس، گنبد های نمکی است.

(ناهمواری‌های ایران، صفحه ۲۶)

۱۰۳- گزینه «۲»

(کتاب جامع)

کوه های منفرد مرکزی از جنس توده های نفوذی آذرین هستند و ناهمواری های مریخی در جنوب استان سیستان و بلوچستان و اطراف چاله جازموربان در کرمان، منطقه مکران واقع شده است که در آن رشته کوه های بشاگرد وجود دارد.

(ناهمواری‌های ایران، صفحه های ۲۸ و ۲۹)

۱۰۴- گزینه «۲»

(کتاب جامع)

در جنوب استان سیستان و بلوچستان و اطراف چاله جازموربان در کرمان، منطقه مکران واقع شده است که در آن رشته کوه های بشاگرد و اطراف آن با ارتفاع نسبتاً کم و فرسوده ای وجود دارد. در این کوه ها، فرسایش، شکل های زیبایی با دره ها، چاله ها و گودال های عمیق ایجاد کرده است که آنها را «ناهمواری های مریخی» و (کوه های مینیاتوری) هم می نامند.

(ناهمواری‌های ایران، صفحه ۲۹)

۱۰۵- گزینه «۴»

(کتاب جامع)

شماره (۱) جلگه میان دو آب و شماره (۲) جلگه باهوکلات را نشان می دهد. (نقشه پراکنده گی جلگه ها در ایران)

(ناهمواری‌های ایران، صفحه ۳۱)

۱۰۶- گزینه «۳»

(کتاب جامع)

اصطلاح هوا به حالت آبی و زودگذر جو گفته می شود و سازمان هواشناسی با استفاده از اطلاعات روزانه مانند فشار، رطوبت و دما، نقشه های هواشناسی را تهیه می کند.

(آب و هوای ایران، صفحه ۳۳)

۱۰۷- گزینه «۳»

(کتاب جامع)

به طور کلی علل یا عوامل تنوع آب و هوایی کشور را می توان در سه عامل جغرافیایی یعنی موقعیت جغرافیایی، ارتفاع و جهت کوهستان ها و توده های هوا جستجو کرد.

(آب و هوای ایران، صفحه های ۳۶ و ۳۸)

۱۰۸- گزینه «۴»

(کتاب جامع)

در اطراف خط استوا به دلیل گرم بودن و صعود هوا، کمربند کم فشار حاره ای تشکیل می شود.

(آب و هوای ایران، صفحه ۳۷)

۱۰۹- گزینه «۱»

(کتاب جامع)

خلیج فارس و دریای عمان به دلیل عدم امکان صعود هوای مرطوب، در بارش سواحل جنوبی کشور، نقش چندانی ندارند و موجب شرحی شدن هوا می شوند.

(آب و هوای ایران، صفحه ۳۷)

۱۱۰- گزینه «۳»

(کتاب جامع)

اختلاف دما در دو نقطه  $۱۲-۵=۱۷$

$$\text{اختلاف ارتفاع دو نقطه } ۲۰۰۰ \text{ متر} = \frac{۱۲ \times ۱۰۰۰}{۶} = ۲۰۰۰$$

ارتفاع قله  $۲۰۰۰+۱۰۰۰=۳۰۰۰$  متر

(آب و هوای ایران، صفحه ۳۸)



**جامعه‌شناسی**

**۱۱۱ - گزینه «۳»**

(مبیناسارات تأیید) آپارتاید یا جدانزادی، رفتار با افراد را براساس نژادشان تنظیم می‌کند اما به گفته پیامبر اسلام (ص) عرب بر عجم یا سفید بر سیاه، برتری ندارند. (پهوان‌های اجتماعی، صفحه ۳۶)

**۱۱۲ - گزینه «۱»**

(مبیناسارات تأیید) **تشریح گزینه‌های دیگر:** گزینه «۲»: تفاوت‌هایی که به ارزش‌های کلان، آرمان‌ها و اعتقادات اصلی بازمی‌گردد، از نوع تفاوت‌های میان جهان‌های اجتماعی مختلف است. گزینه «۳»: تفاوت‌هایی که به حوزه نمادها و هنجارها باز می‌گردد، از نوع تفاوت میان جهان‌های اجتماعی مختلف نیست. گزینه «۴»: تفاوت‌هایی که مربوط به لایه‌های عمیق جهان اجتماعی و عناصر محوری باشد، آن را به جهان اجتماعی دیگری تبدیل می‌کند. (پهوان‌های اجتماعی، صفحه ۳۷)

**۱۱۳ - گزینه «۳»**

(مبیناسارات تأیید) **تشریح مورد نادرست:** انسان معاصر براساس تجربیات واقعی، استعمار را به معنی استثمار (بهره‌کشی به ناحق از دیگران و دسترنج آن‌ها) درمی‌یابد. (پهوان‌های اجتماعی، صفحه‌های ۳۴، ۳۵، ۳۷ و ۳۹)

**۱۱۴ - گزینه «۳»**

(علیرضا رضایی) **بررسی سایر گزینه‌ها:** گزینه «۱»: در جوامع مکانیکی، تقسیم کار اجتماعی شکل نگرفته است یا در حد ساده و ابتدایی است. گزینه «۲»: دورکیم این تقسیم‌بندی را انجام داده است. گزینه «۴»: بخش اول، دیدگاه کسانی است که نگاه عرضی به جهان‌های اجتماعی دارند. (پهوان‌های اجتماعی، صفحه‌های ۳۸ و ۳۹)

**۱۱۵ - گزینه «۳»**

(آفرین سامری) پیامدها و الزام‌های جهان اجتماعی، وابسته به قرارداد (اعتبار) و اراده تک‌تک افراد نیست. (پیامدهای پهوان اجتماعی، صفحه‌های ۴۱ و ۴۲)

**۱۱۶ - گزینه «۲»**

(آفرین سامری) **تشریح موارد نادرست:** (ب) ما در برابر نتایج کنش گذشتگان، صرفاً کنش‌گری منفعل و مجبور نیستیم. (ج) با تغییر جهان اجتماعی موجود، و در پی آن، برداشته شدن الزام‌هایش، جهان اجتماعی جدیدی شکل می‌گیرد و الزام‌های دیگری به دنبال می‌آورد. (پیامدهای پهوان اجتماعی، صفحه ۴۳)

**۱۱۷ - گزینه «۲»**

(علیرضا رضایی) **تشریح مورد نادرست:** هر جهان اجتماعی براساس عقاید و ارزش‌های خود، افق‌ها و ظرفیت‌های جدیدی برای انسان فراهم می‌کند و ممکن است ظرفیت‌ها و توانمندی‌های دیگر بشر را نادیده بگیرد. (پیامدهای پهوان اجتماعی، صفحه‌های ۴۴ و ۴۵)

**۱۱۸ - گزینه «۱»**

(علیرضا رضایی) (الف) رشد علوم تجربی و فناوری حاصل از آن، برای تسلط بر طبیعت و جامعه را «گسترش عقلانیت ابزاری» می‌گویند. (ب) کنش‌های حسابگرانه معطوف به دنیا: استفاده از حسابداری و اقتصاد برای تخمین سود در بنگاه‌های اقتصادی یا استفاده از علوم مهندسی برای ساختن پل، جاده و ... (ج) در جهان متجدد، عناصر معنوی و مقدس طرد می‌شوند. جهان صرفاً از مواد و موجودات خامی ساخته شده است که همه در اختیار و کنترل بشرند؛ به وسیله او به کار گرفته می‌شوند، دگرگون می‌شوند، به مصرف می‌رسند و هیچ گونه قداستی ندارند. در نگاهش آدمی آب و گل است / کاروان زندگی بی‌منزل است (د) در این جهان اجتماعی، آدمیان متوجه اهداف دنیوی‌اند و برای رسیدن به این اهداف، از علوم تجربی استفاده می‌کنند. این علوم با روش تجربی و فناوری حاصل از آن، قدرت پیش‌بینی و پیشگیری از حوادث و مسائل طبیعی همانند بیماری، زلزله، سیل و... و مسلط شدن بر آنها را به انسان می‌دهد. (پیامدهای پهوان اجتماعی، صفحه‌های ۴۷ و ۴۸)

**۱۱۹ - گزینه «۱»**

(علیرضا رضایی) (الف) برنامه‌ریزان فرهنگی هر جامعه، همواره تلاش می‌کنند تا از طریق تعلیم و تربیت، زمینه تحقق بیشتر آرمان‌ها و ورود آن‌ها به قلمرو واقعی جهان اجتماعی را فراهم کنند. (ب) ساده‌زیستی و اهمیت تلاش برای حفظ خانواده به ترتیب، درون قلمرو آرمانی و درون قلمرو واقعی قرار می‌گیرند. (ج) قلمرو واقعی و آرمانی جهان اجتماعی به روی یکدیگر گشوده‌اند و مرز آن‌ها براساس عمل مردم تغییر می‌کند. (ارزیابی پهوان اجتماعی، صفحه‌های ۵۲ و ۵۳)

**۱۲۰ - گزینه «۴»**

(ممدابراهیم مازنی) (الف) امنیت برای یک کشور آشوب‌زده، پدیده‌ای در قلمرو آرمانی است. (ب) جوامع مختلف با ایمان به عقاید و ارزش‌های حقیقی، آن‌ها را به قلمرو آرمانی خود وارد می‌کنند و اگر هنجارها و اعمال خود را نیز براساس این عقاید و ارزش‌ها سامان دهند، آن‌ها را به قلمرو واقعی وارد نموده‌اند. (ج) علوم مبتنی بر عقل و وحی، دو ابزار مهم برای شناخت عقاید و ارزش‌ها هستند. (د) حق و باطل بودن هر لایه از جهان اجتماعی، با علم متناسب با همان لایه شناخته می‌شود. (ارزیابی پهوان اجتماعی، صفحه‌های ۵۴، ۵۵ و ۵۷)



منطق

۱۲۱- گزینه «۲»

(فرهار علی نزار)

تعریف مفهومی را با ویژگی‌های عام شروع می‌کنیم و سپس مفهوم خاص‌تر (ویژگی منحصر به فرد) را بیان می‌کنیم.

(اقسام ۴ و شرایط تعریف، صفحه ۳۱)

۱۲۲- گزینه «۲»

(مهسا عفتی)

این تعریف مانع نیست؛ متغیری که مقادیر مختلفی را شامل می‌شود، علاوه بر نمبره، مفاهیم دیگری را نیز در بر می‌گیرد.

(اقسام ۴ و شرایط تعریف، صفحه‌های ۳۴ و ۳۵)

۱۲۳- گزینه «۱»

(کیمیا طوماسی)

اصطلاحات و مفاهیم مختلف هر علم در همان علم تعریف می‌شوند و منطق تنها شرایط تعریف صحیح را بیان می‌کند.

(اقسام ۴ و شرایط تعریف، صفحه‌های ۲۹ تا ۳۱)

۱۲۴- گزینه «۱»

(مهسا عفتی)

تعریف انسان به حیوان نوازنده جامع نیست و تنها برخی از انسان‌ها را شامل می‌شود؛ در سایر گزینه‌ها تعریف مانع نیست.

(اقسام ۴ و شرایط تعریف، صفحه‌های ۳۴ و ۳۵)

۱۲۵- گزینه «۱»

(مهسا عفتی)

اگر برای یک مفهوم جزئی، تعریفی ذکر کنیم، آن تعریف لغوی (لفظی) است. نکته: تعریف به ذکر مصادیق نیست؛ زیرا فیه ما فیه از مصادیق آثار مولانا است، نه بالعکس.

(اقسام ۴ و شرایط تعریف، صفحه‌های ۳۰ و ۳۱)

۱۲۶- گزینه «۳»

(کیمیا طوماسی)

تمثیل یکی از روش‌ها در توضیح و فهم مطالب است. در علوم مختلف از مشابهت میان پدیده‌ها برای توضیح بهتر مطالب استفاده می‌شود.

(اقسام استرلال استقرایی، صفحه ۴۲)

۱۲۷- گزینه «۴»

(فرهار علی نزار)

در استقرای تمثیلی با یافتن مشابهت میان دو امر جزئی، حکم یکی را به دیگری تسری می‌دهیم و در استقرای تعمیمی با بررسی موارد جزئی، حکمی کلی صادر می‌کنیم.

(اقسام استرلال استقرایی، صفحه‌های ۴۳ و ۴۵)

۱۲۸- گزینه «۱»

(مهسا عفتی)

زمانی که به دلیل وجود شباهت میان دو موضوع برای آن‌ها حکم یکسان قائل شویم، استقرای تمثیلی انجام داده‌ایم و این استدلال یقین‌آور نیست.

(اقسام استرلال استقرایی، صفحه‌های ۴۲ تا ۴۵)

۱۲۹- گزینه «۲»

(فرهار علی نزار)

هرچه وجوه مشابهت میان دو امر بیشتر باشد، استقرای تمثیلی قوی‌تر است؛ اما نتیجه آن قطعی نیست.

(اقسام استرلال استقرایی، صفحه ۴۳)

۱۳۰- گزینه «۳»

(کیمیا طوماسی)

در این استدلال، مقدمات، ضرورتاً نتیجه را در پی دارند و بنابراین مبین یک قیاس است.

(اقسام استرلال استقرایی، صفحه ۴۱)

